

# APROXIMACIO A L'ESTUDI DEMOGRAFIC DE LA VILA DE ALAQUAS

Per: Vicent Andrés i Parra  
Antoni Monzó i Ferrandis  
Empar Forment i Ferrer



## **INDEX**

Introducció.....	
El municipi i el seu entorn social.....	
Desenrotllament econòmic de la comarca.....	
Taxes de creixement decenal.....	
Moviment natural de la població.....	
Taxes de mortalitat infantil.....	
Principals tendències migratòries.....	
Anàlisi de l'integració-marginalització dels immigrants.....	
Índex de taules.....	
Bibliografia.....	

## **INTRODUCCIÓ**

La població d'Alaquàs és situada a la comarca de l'Horta, a vuit quilòmetres a l'Oest de la ciutat de València. En aquesta introducció anem a referir-nos a l'evolució històrica d'aquesta població. Seguint als professors Juan i Caballer podem distingir tres etapes ben diferenciades:

1.- Com a nucli mitgeval: Com la major part de les poblacions del País Valencià, Alaquàs va ser un lloc d'assentament musulmà i com a tal, l'origen del topònim és àrab. La interpretació més acceptada del significat d'Alaquàs és aquella que la fa derivar de l'àrab "al caus", que ve a significar "els arcs". Hi ha també altres interpretacions, com la que junta les paraules àrabs "Alà" (Déu) i "Cuas" (Gent); i la que li dona un origen romà, fent-la derivar de les paraules llatines "aula" (olla) i "cocta" (cuita), el que pot tenir algun fundament ja que existeix al poble una gran tradició cap a fabricar objectes de fang cuit.

Amb la conquesta de València a l'any 1238, el lloc d'Alaquàs quedà incorporat a la Corona Catalano-aragonesa. Al 1520 va ser elevada a vila, per la seua pasiva actitud durant les Germanies. Al 1584 el primer compte d'Alaquàs manà construir el palau senyorial o castell de la vila.

2.- Com a nucli agrícola-artesanal (SS. XVI-XIX). Amb l'expulsió dels moriscos, Alaquàs va quedar despoblada, pel que es feu necessària la duta de nous pobladors, però no va ser fins al segle XVIII quant recuperà la població que tenia abans de la eixida dels moriscos. Alaquàs al llarg del segle triplicaria la seua població, apropant-se al model de creixement general del País Valencià durant el segle XVIII: Vicens Vives escriu "durant el segle XVIII la població de València es triplicà passant de 300.000 a 915.000 habitants". La principal riquesa econòmica és l'agricultura i la tradicional indústria ollera.

3.- Conversió en nucli industrial (mitjans del segle XX). A partir de 1955 Alaquàs creix (com la majoria de les poblacions que rodegen la capital). Els horts que circunden la població van desapareguent i al seu lloc apareixen àmplies avingudes amb alts edificis. Es l'hora de les barriades de inmigrants i de les noves indústries que creixen al voltant. El poble passa de ser eminentment agrícola al 1950 (amb 4332 habitants), a plenament industrial al 1980 (amb 23.550 habitants). Amb tot ha estat el fort increment de la població qui l'ha fet evolucionar.

## I EL SEU ENTORN SOCIAL

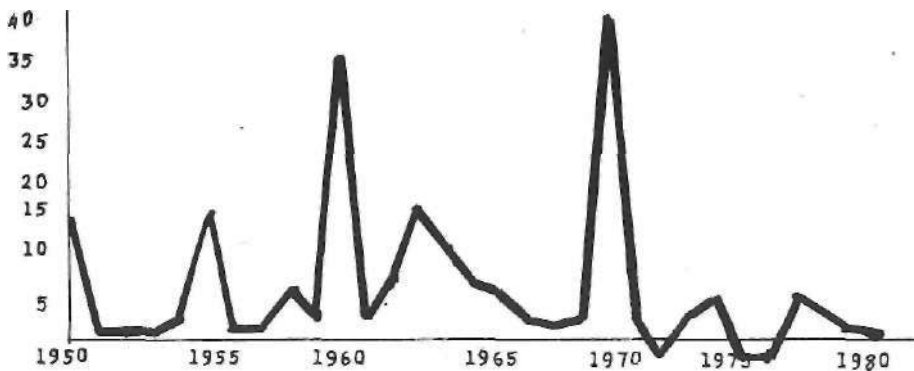
**Quadre 1 Població de fet i taxa de variació d'Alaquàs**

Any	\ Població de fet	Variació	Taxa de variació
1.900	2.368		
1.910	2.672	304	12'8
1.920	2.765	93	3'4
1.930	3.276	511	18'4
1.940	3.753	477	14'5
1.950	4.332	579	15'4
1.951	4.366	34	0'7
1.952	4.396	30	0'6
1.953	4.418	22	0'5
1.954	4.546	128	2'8
1.955	5.290	744	16'3
1.956	5.346	56	1
1.957	5.411	65	1'2
1.958	5.789	378	6'9
1.959	6.010	221	3'8
1.960	8.116	2.106	35
1.961	8.294	178	2'1
1.962	8.905	611	7'3
1.963	10.351	1.446	16'2
1.964	11.589	1.238	11'9
1.965	12.375	786	6'7
1.966	13.079	704	5'6
1.967	13.419	340	2'6
1.968	13.640	221	1'6
1.969	13.921	281	2

1.970	19.639	5.718	41
1971	20.377	738	3'7
1.972	20.082	-295	-1'4
1973	20.763	681	3'3
1974	21.831	1.068	5'1
1.975	21.452	-379	-1'7
1.976	21.006	-446	-2
1.977	22.257	1.251	5'9
1.978	23.180	923	4'1
1.979	23.414	234	1
1.980	23.550	136	0'5

Fonts: Ajuntament d'Alaquàs i I.N.E. (València)

**Gràfic 1 Taxa de variació de la població de fet d'Alaquàs (1.950-1.980)**



Font: Elaboració propia.

## **1. EL MUNICIPI EN SA COMARCA NATURAL**

El municipi d'Alaquàs és situat a l'Oest de la extensa i fèrtil horta valenciana. El terme limita al Nord amb Aldaia; a l'est amb Xirivella; i al sud amb Torrent i Picanya. La superfície es de 3'99 km.<sup>2</sup>. El creiximent urbanístic dels anys 60 i 70 ha estat dirigit cap a les principals línies de comunicació que passen per la població. Així, al sud s'ha expandit per la Carretera València-Torrent; i pel nord l'expansió s'ha dirigit cap a la línia fèrrea València-Conca (estació d'Aldaia), formant-se un sol conglomerat urbà amb la veïna Aldaia.

Alaquàs ha estat una de les poblacions de l'Horta valenciana que més s'ha transformat als darrers 25 anys (podem observar-ho al quadre de la fulla anterior). Les causes s'ha de veure en la proximitat de la població a la ciutat de València, i més concretament per la proximitat a eixa gran artèria de comunicacions que és la Nacional Madrid-València. Podem corroborar-ho observant els pobles que reuneixen aquesta mateixa característica geogràfica (Quart, Aldaia, Manises, Xirivella, Mislata), i observant com tots ells, als últims 25 anys, han evolucionat de la mateixa forma.

Volem apuntar també com amb la arribada de la Democràcia a l'Estat Espanyol, els pobles de l'Horta-Sud han pres consciència comarcal, i s'han agrupat en la "Mancomunitat de l'Horta-Sud", de la que Alaquàs forma part. Anem a fer açí una comparació sobre l'evolució de la comarca. Podem distingir dues zones: l'Horta-Nord i l'Horta-Sud. Fàcilment s'observa com la zona més beneficiada ha estat la denominada Horta-Sud. Dins d'aquesta zona podem observar també dues parts ben diferenciades: la de l'Oest, que ha evolucionat més (recordem el factor: Nacional Madrid-València), i una zona més al sud, que ha evolucionat menys, junt a l'altra gran artèria de comunicació com és la Nacional València-Alacant. Recordem entre altres a Paiporta, Benetússer, Catarroja.

Per la qual cosa hem tret com a conclusió, que dins de la fàbrica Horta valenciana, Alaquàs es troba entre les poblacions que més s'han beneficiat de la immigració per lo tant de la industrialització, fenòmens ambdós característics de total l' Horta.

## Quadre II.- Densitat demogràfica del P.V.. L'Horta i Alaquàs

Any	P.V.	L' Horta	Alaquàs	
1.900	68'1	497'9	592	hab Km. <sup>2</sup>
1.910	74		668	
1.920	75'8	600'8	691'3	
1.930	82'3	747'6	819	
1.940	94'5		938'3	
1.950	100'2	1.121'1	1.083	
1.960	107'7	1.219'3	2.029	
1.970	132'4	1.673'8	4.909'8	
1.980		2.033'7	5.887'5	

Nota: La superfície del terme d'Alaquàs es de 3'99 Km.<sup>2</sup> (facilitada per l'Ajuntament d'Alaquàs).

Fonts: Estructura i dinàmica... (D.Mollá) pàgs. 120 i 123. Les dades de alaquàs són elaboració pròpia.

## **2.- LA COMARCA ÉN EL MACROESPAI DEMOGRAFIC**

La comarca de l'Horta, no tant per la seua posició central (referida al País Valencià), sinó pel fort increment urbanístic-demogràfic del ultims 25 anys, ha vingut ha ser denominada pels Sociòlegs "Plaça Major del País Valencià".

Així, en aquestes tres últimes dècades la població de la comarca ha pasat de 707.918 a 1.283.322 habitants, és a dir: una variació del 71 % sobre la població de 1950.

Anem a estudiar ara l'estructura urbana-demogràfica de la comarca a la decada dels 70. En aquesta época la comarca s'ha quedat netita front a les demandes urbanístiques que requereixen l'arribada de immigrants i la forta industrialització. Per consegüent els carress-horta continuen la transformació iniciada a la dècada anterior: creixen barriadas denses i mal construïdes, on falten espais verds i on les dotacions socials son insuficients.



Al mateix temps que l'Horta es congestiona demogràficament (amb l'aglomeració urbana), creix la contaminació (amb la creació de noves fàbriques) comença un procés de fugida de la congestió. Apareixen així zones residencials, amb el fenomen dels xalets; es a dir, gran part de la població que viu i treballa a la comarca i a la capital, busca una segona residència. En la comarca de l'Horta apareixeran algunes zones residencials com "el Vedat" de Torrent, però serà sobre tot en les comarques veïnes de Camp de Turia i la Foia de Bunyol on es desenvoluparà més aquest fenomen (Xiva. etc).

### **3.- DESENROTLLAMENT ECONOMIC DE LA COMARCA**

L'explosió demogràfica de l'Horta constitueix ú dels fenòmens demogràfics més importants dels últims temps. La explicació no es pot buscar en l'agricultura, sinó que reflexa el gran creiximent industrial i de serveis que ha experimentat tota la comarca. Aquest creiximent ha estat coadjuvat per l'atracció d'una important corrent migratòria, de la qual el focus d'atracció és la ciutat de València. El contingent migratori que arriba a València és redistribuït pels nuclis urbas propers a la ciutat, i que formen una una verdadera xarxa de ciutats dormitori. La congestió urbana ha arribat a tal extrem que es formen grans conurbacions i molts nuclis es troben units entre ells, o amb la capital.

L'agricultura ha estat tradicionalment l'activitat bàsica de l'Horta, i els alts rendiments que produïa han permés el gran desenvolupament de la ciutat de València, no oblidem pas que la ciutat de València continua tenint un paper fonamental en la propietat agrícola de l'Horta. U dels trets més destacats de l'evolució de l'horta actual, és la gran disminució de les terres de conreu, que es pot estimar en prop del 25%. Quasi intancta a fins del segle XIX, amb el present segle ha anat perdent entitat de manera creixent. La causa fonamental és l'espectacular creiximent urbà de la ciutat de València y dels nuclis voltants. Així mateix, aquest desenvolupament urbà de la comarca és degut a la profana transformació de l'estructura econòmica, ja que ha pasat d'una base agrícola a un ràpid procés d'industrialització. La ciutat de València, que no ha estat una urbe històricament industrial, a partir dels anys 50 observa un gran procés d'industrialització, que

desbordant la ciutat bota a tota la comarca, especialment a la zona sud, que reflexa un major dinamisme que la zona nord, més arrelada a les estructures agrícoles. La característica principal d'aquestes indústries és que es tracta d'unes indústries lleugeres, en les que domina la petita i mitjana empresa, amb caràcter artesanal, desprovista de béns d'equip i de poder d'autofinanciació. Les principals indústries de l'Horta són les del moble (Benetússer, Sedaví), de ceràmica (Manises, Quart), i de plàtic i fusta (Aldaia, Alaquàs), i metall (Xirivella, Paterna, València).

En estos 25 últims anys Alaquàs ha seguit el mateix creixement econòmic que la comarca de l'Horta, creixement acompanyat per l'expansió demogràfica igualment experimentada. Com ja hem apuntat abans Alaquàs ha seguit la mateixa tònica general comarcal de creixement, essent ú dels pobles que més ha evolucionat.

#### **4.- TAXES DE CREIXIMENT DECENAL DEL P. V.. L'HORTA I ALAQUAS**

**Taula 1.ª.- Taxa de creixement decenal del P. V.**

Any	Població de fet	Variació	T. C. Decenal
1.900	1.587.533		
1910	1.704.127	116.549	7'3
1.920	1.745.514	41.387	2'4
1.930	1.896.758	151.244	8'6
1.940	2.176.670	279.912	14'7
1.950	2.307.068	130.389	5'9
1.960	2.480.879	173.811	7'5
1.970	3.073.255	592.384	23'8
1.975	3.411.218	337.963	11

Font: "estructura y dinàmica de la població en el P. V." (Damià Molla) pág. 30.

( ) Les xifres referents a la població del P. V. en 1980 no hem pogut incorporar-les, doncs el cens referent a la província d'Alacant no n'es disponible encara. Una vegada més la divisió administrativa centralista impossibilita el còmput general del P.V. Hem oferit, doncs, introduir la població de 1975.

**Taula 2.º.- Taxa de creixement decenal de la comarca de l'Horta**

Any	Població de fet	Variació	T. C. Decenal
1.900	314.216		
1.910			
1.920	379.174	64.958	20'6
1.930	471.738	92.564	24
1.940			
1.950	707.918	236.180	50
1.960	769.480	61.562	8'6
1.970	1.056.247	286.777	37'2
1.980	1.238.322	227.065	21'4

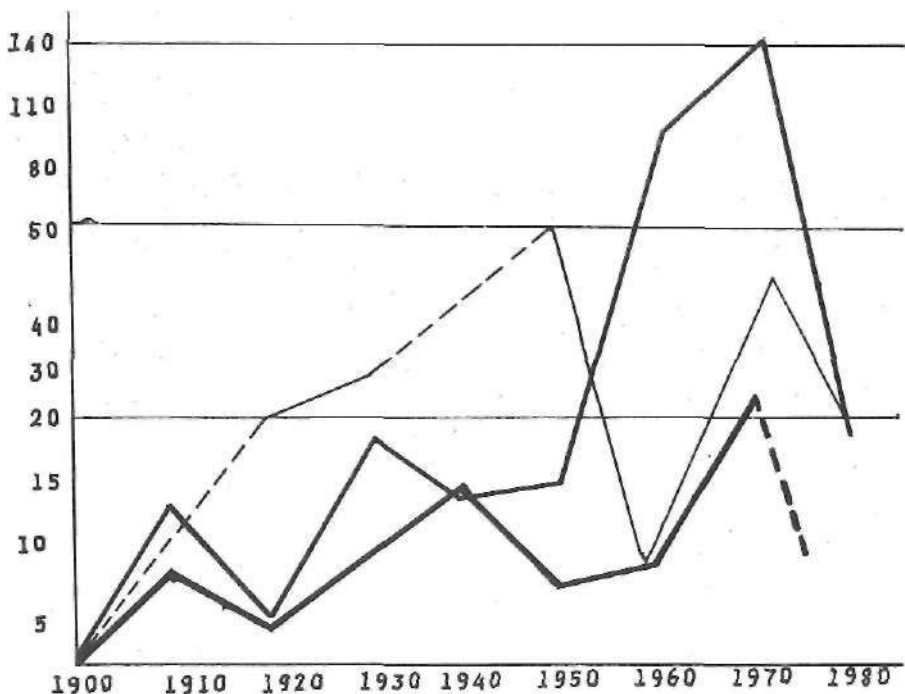
Font: Reelaboració pròpia en base a "Estructura y dinàmica de la població en el P. V." pàg. 121.

( ) Les xifres referents a 1910 i 1940 no les hem incorporat pas per manca de dades. Per consegüent la Variació i la Taxa Creiximent per a 1920 i 1950 es refereixen a períodes de 20 anys en lloc de períodes decennals.

**Taula 3.º.- Taxa de creixement decenal del municipi d'Alaquàs**

Any	Població de fet	Variació	T. C. Decenal
1.900	2.368		
1.910	2.672	304	12'8
1.920	2.765	93	3'4
1.930	3.276	511	18'4
1.940	3.753	477	14'5
1.950	4.332	579	15'4
1.960	8.116	3.784	87'3
1.970	19.639	11.523	141'9
1.980	23.560	3.911	19'9

Font: Ajuntament d'Alaquàs i I. N. E. (València)



- País Valencià
- Comarca de l'Horta
- - - Municipi d'Alaquàs

Nota: En l'elaboració del gràfic hem fet servir escala logarítmica.

Les línies a trets indiquen que la variació no n es decenal.

Font: Elaboració propia.

Anem a estudiar l'evolució de la població del municipi d'Alaquàs comparant-lo amb la comarca de l'Horta i el País Valencià.

Durant els 50 primers anys del segle, el municipi d'Alaquàs segueix una evolució pareguda a la del País Valencià. Podem observar com les dues corves disminueixen en 1920, conseqüència de la epidèmia de grip de 1918. A la dècada dels 30 podem observar com mentre la corva del P. V. es manté en augment, la d'Alaquàs disminueix. L'explicació es troba en. que als darrers anys de guerra, el P. V. replega població, puix és l'ultima zona republicana, amb Catalunya. A la dècada dels 40 trobem una

tendència inversa, és a dir, la corva del P. V. disminueix, mentre la d'Alaquàs creix. Les raons es troben en la forta emigració que el País Valencià comença a tindre en aquesta època, mentre que Alaquàs apenas ho sofreix.

A partir de 1950 la tònica general de creiximent canvia. Però mentre al País Valencià tan sols es registra un lleuger augment, Alaquàs creix vertiginósament. L'explicació la podem vore en que durant els 50, l'emigració valenciana va en augment, i no serà fins als darrers anys de la dècada quant l'inmigració aparèixca. Encara que l'inmigració és forta, no pot contrarrestar la forta emigració, i el saldo migratori d'aquest període encara és negatiu (-18.421). L'explicació per a Alaquàs és la poca emigració, que amb la vinguda d'inmigrants, fa augmentar la població del municipi de manera notable.

La dècada dels 60 és la del gran creiximent de població, tan el País Valencià, com a la comarca de l'Horta y al municipi d'Alaquàs. Però mentre el País Valencià i a l'Horta experimenten un creiximent més moderat (37'2 i 23'8 respectivament), Alaquàs creix de forma desorbitada (141'9). Les raons d'aquest fort creiximent són, per una banda les noves arribades d'inmigrants, que es succeiran durant tota la dècada: per altra banda la gent inmigrant ja assentada, és jove i en edat de procrear, i es pot observar com en aquesta dècada augmenten els naiximents; i per últim descendeix la mortalitat amb els milloraments mèdics.

La dècada dels 70 representa per a les tres corbes una forta disminució, que s'explica per la menor afluència d'inmigrants, i per la surtida d'alguns inmigrants que arribaren en les dècades anteriors. El creiximent natural experimentat en esta època, és per tant pràcticament el creiximent natural; és a dir, que l'auge poblacional dels anys 60 s'ha detingut, i s'espera que per la dècada dels 80 continue el mateix procés. Les raons d'aquest paró espectacular en el creiximent de la població valenciana podem vore's en la tan nomenada "crisi" que comença a l'any 73, en els inmigrants que retornen als seus punts de partida, tal vegada com a una conseqüència de lacrisi.

Per consegüent es pot dir que el fenomen de creiximent de la població valenciana iniciat als anys 50 degut a la forta inmigració, i a l'expansió industrial valenciana es troba de moment paralitzat.

## **5.- MOVIMENT NATURAL DE LA POBLACIÓ DEL P. V. I D ALAQUÀS**

---

**Taula 4.<sup>a</sup>- Moviment natural de la població del P. V. (anyal)**

Any	Nascuts vius	T.B.N.	Difunts	T.B.M.
1.930	43.315	22'8	43.056	227
1.940	49.015	22'5		
1.950	39.366	17'1	25.320	11
1.951	39.843	17'1	24.567	10'5
1.952	41.431	17'6	24.189	10'3
1.953	39.831	16'7	24.555	10'3
1.954	40.846	16'9	22.924	9'5
1.955	42.621	17'9	23.920	10'1
1.956	42.801	17'8	23.989	10
1.957	46.244	19	25.598	10'5
1.958	47.124	19	22.993	9'3
1.959	48.896	19'3	23.594	9'3
1.960	48.507	19'5	24.287	9'7
1.961				
1.962	50.169	20	25.515	9'9
1.963	52.392	20'7	25.647	10'1
1.964	55.955	20'6	25.529	10
1.965	55.457	20'1	25.788	10'1
1.966	57.849	20'4	25.970	10'1
1.967	58.671	20'7	25.873	10'4
1.968	50.001	19'7	26.347	9'3
1.969	58.001	19'3	29.522	9'9
1.970	58.904	19'1	28.261	9'2
1.971	60.661	19'5	30.897	9'9
1.972	60.804	19'2	28.526	9
1.973	62.608	19'4	30.454	9'4
1.974	65.431	19'8	30.592	9'2
1.975	63.094	18'4	30.682	8'9

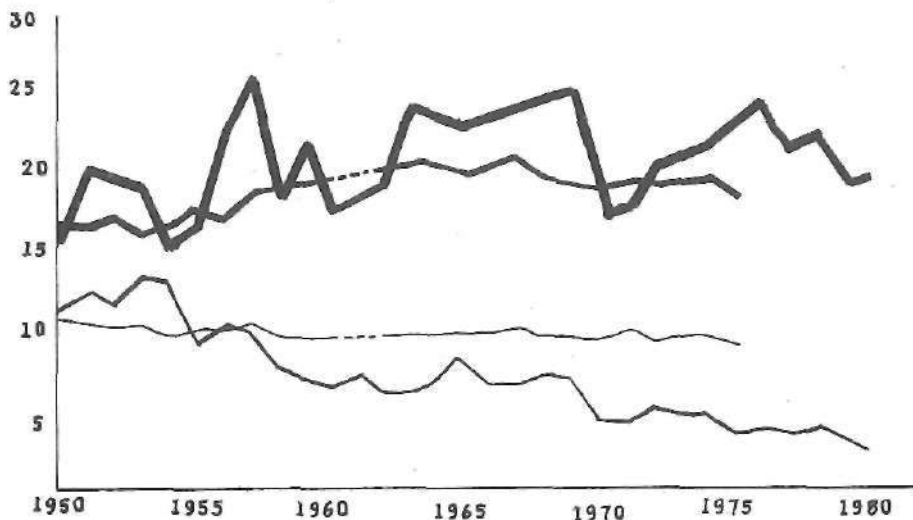
Font: Estructura y dinámica... (D. Mollá), pág. 44-45.

**Taula 5.<sup>a</sup>- Moviment natural de la població d'Alaquàs (anyal)**

Any	Nascuts vius	T.B.N.	Difunts	T.B.M.
1.940	90	23'9	41	10'9
1.950	69	15'9	52	11'8
1.951	89	20'3	55	12'5
1.952	86	19'5	52	11'8
1.953	84	19	58	13'1
1.954	69	15'1	59	12'9
1.955	86	16'2	49	9'2
1.956	118	22	55	10'2
1.957	148	27'4	44	9'9
1.958	104	17'9	46	7'9
1.959	130	21'6	42	6'9
1.960	133	16'3	54	6'6
1.961	154	18'5	62	7'4
1.962	162	18'1	53	5'9
1.963	250	24'1	61	5'8
1.964	266	22'9	75	6'4
1.965	272	21'9	100	8
1.966	296	22'6	83	6'3
1.967	310	23'1	82	6'1
1.968	319	23'3	94	6'8
1.969	341	24'4	91	6'5
1.970	335	17	92	4*6
1.971	354	17'3	92	4'5
1.972	424	21'1	106	5'2
1.973	439	21'1	102	4'9
1.974	478	21'8	109	4'9
1.975	495	23	89	4'1
1.976	511	24'3	90	4'2
1.977	477	21'4	93	4'1
1.978	531	22'9	100	4'3
1.979	460	19'6	88	3'7
1.980	472	20	81	3'4

Fonts: Jutjat d'Alaquàs i parròquies de l'Assumpció, de la Verge de l'Olivar, i de la Santíssima Creu.

## Gràfic 2.º.- Taxes de nataliidad i mortalitat del P. V. i d'Alaquàs



País València T. B. N.  T. B. M.   
Municipi d'Alaquàs T. B. N.  T. B. M. 

Nota: Les línies a trets indiquen que no es posseien dades.  
Font: Elaboració pròpia.

## Taula 6.'- Moviment natural de la població d'Alaquàs (quinquennal)

Períodes	NATALITAT			MORTALITAT		
	Total	Mitjania	T.B.N.	Total	Mitjania	T.B.M.
1.941-45	319	63'8	16	249	49'8	12'5
1.946-50	324	64'8	14'9	225	45	10'3
1.951-55	514	102'8	19'4	273	54'6	10'6
1.956-60	633	126'6	15'6	251	50'2	7'9
1.961-65	1.104	220'8	17'8	351	70'2	5'6
1.966-70	1.488	297'6	15'1	442	88'4	4'5
1.971-75	1.489	369'8	17'2	498	99'6	4'6
1.976-80	2.459	491'8	20'8	538	107'6	4'5

Nota: Les taxes dels períodes anteriors a la Guerra Civil no s'han pogut recopilar, ja que els llibres van ser cremats a la Guerra.  
Fonts: Jutjat i parròquies d'Alaquàs.

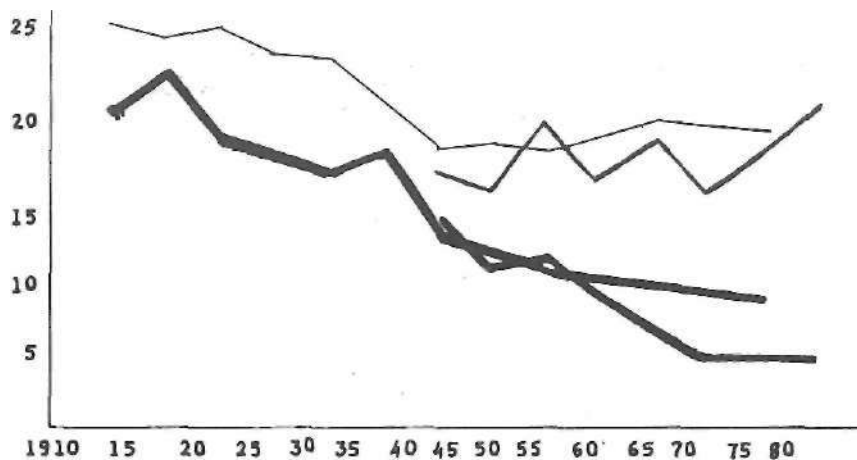


### Taula 7.<sup>a</sup>- Moviment de la població del P. V. (quinquennal)

Períodes	NATALITAT			MORTALITAT		
	Total	Mitjania	T.B.N.	Total	Mitjania	T.B.M.
1.911-15	228.258	45.651	25'9	169.105	33.821	19'2
1.916-20	214.481	42.960	24'6	194.782	38.956	22'3
1921-25	232.829	46.565	25'2	167.935	33.857	18'4
1.926-30	226.556	45.311	23'8	160.821	32.164	16'9
1.931-35	219.997	43.999	22'6	153.475	30.695	15'8
1.936-40	233.868	44.773	20'5	195.746	39.149	17'9
1.941-45	195.159	39.031	17'2	143.804	28.760	12'7
1.946-50	202.950	40.590	17'5	131.801	26.360	11'4
1.951-55	204.595	40.918	17'2	120.155	24.031	10'1
1.956-60	233.572	46.714	18'8	120.461	24.092	9'7
1.961-65	213.973	53.493	19'4	102.479	25.619	9'3
1.966-70	291.432	52.286	19	136.973	27.394	8'9
1.971-75	312.598	62.519	18'3	151.151	30.230	8

Font: Estructura i dinàmica... (D. Molla) pags. 38.

### Gràfic 3er.- Taxes de natalitat i mortalitat en el segle XX del P.V.



País Valencià T. B. N. — T. B. M. —  
Municipi d'Alaquàs T. B. N. — T. B. M. —

Nota: Con ja hem indicat les dades anteriors a la guerra no les hem pogut recopilar.

Font: La corva del País Valencià en: "Estructura y dinàmica..." (D. Mollá) i la del municipi d'Alaquàs és elaboració pròpia.

Dins la transició demogràfica valenciana, i seguint al professor Molla, podem distingir dues etapes: -una de 1920 a 1955 que augmenta lentament la població valenciana, i -altra de 1955 fins ara, on el saldo vegetatiu augmenta.

Anem a estudiar les corbes de natalitat i mortalitat d'Alaquàs i del país Valencià, en la segon etapa, ja que les dades de la primera practicament es perderan en guerra.

Mentre les corbes de natalitat i mortalitat del País valencià son més o menys comparades amb les d'Alaquàs a les quals s'observen grans oscil·lacions en petits períodes de temps.

Respecte a la corva de natalitat, Alaquàs y el P. V. continuen més o menys la mateixa trajectoria, encara que com ja hem observat abans, en Alaquàs les oscil·lacions són més pronunciadades. Es pot observar com a partir de 1.953 per al P.V. i 1.954 per a Alaquàs marquen una primera etapa, caracteritzada per un augment deia natalitat, etapa que culminarà en 1967 per al P. V. i en 1975 per a Alaquàs. Volem constar que durant la década dels 60 hi ha errors estadístics en el càlcul de la població d'Alaquàs, per la qual cosa le taxa de mortalitat de la década deuria de ser més reduïda, i el descens que s'aprecia en 1970 no és en realitat tant brusc.

A partir de 1.967 en el P.V. i 1.975 en Alaquàs, escomença una segona etapa, caracteritzada per un lleuger descens en les corbes de natalitat.

Referent a les corbes de mortalitat, podem apreciar com mentre la del P. V. es manté constant variant de 1950 a 1975 en tan sols un 2% (de 11 a 8'9), la corva de mortalitat d'Alaquàs que abans de 1955 estava per dalt de la del P. V., a partir d'aquest any tendeix a disminuir quedant per sota de la del País Valencià (al límit biològic-cultural).

Podem concluir que la fase de transició demogràfica en la que es troba en l'actualitat el municipi d'Alaquàs, al igual que la del P. V. es caracteritza per un suau descens, encara que es trobe en nivells relativament elevats, però amb tendència a la baixa.

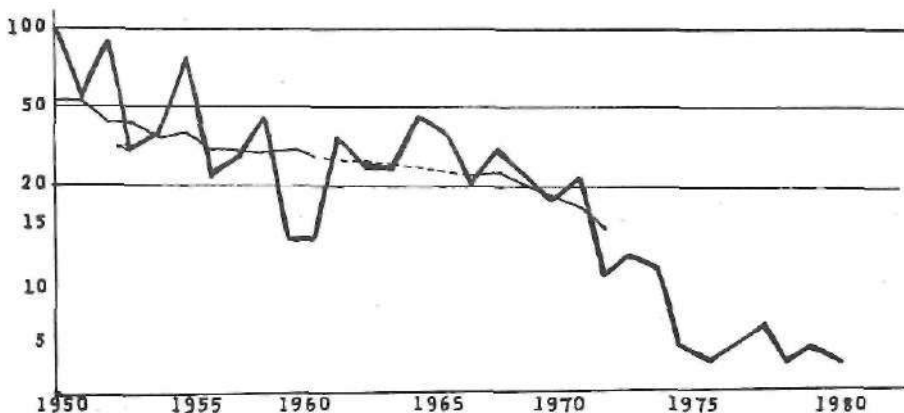
El factor que més ha influït en aquestes darreres décadas al municipi d'Alaquàs ha estat la immigració Però a partir dels

darrers anys de la dècada dels 70 el factor immigració comença a perdre importància, i el factor vital per al creixement del poble, tornarà a estar com a principis dels 50: la natalitat. Un període en la història demogràfica del municipi s'està conclouent.

**Taula 8.ª.- Taxes de mortalitat infantil del P. V. i d'Alaquàs**

Any	PAIS VALENCIA			ALAUQUAS		
	Nascuts vius	Morts< lany	T.N.I.	Nascuts vius	Morts<1 any	T.M.I.
1.940				90	8	88'8
1.950	39.356	2.012	51'1	69	7	101'4
1.951	39.843	2.048	51'4	89	5	56'1
1.952	41.431	1.814	43'8	86	8	93
1.953	39.831	1.740	43'7	84	3	35'7
1.954	40.846	1.589	38'9	69	3	43'4
1.955	42.621	1.720	40'3	86	7	81'3
1.956	42.801	1.509	35'3	118	3	25'4
1.957	46.244	1.641	35'5	148	5	33'7
1.958	47.124	1.588	33'7	104	5	48
1.959	48.896	1.659	34	130	2	15'3
1.960	48.507	1.461	30'1	133	2	15
1.961				154	6	38'9
1.962	50.169	1.599	31'8	162	5	30'8
1.963				250	7	28
1.964				266	12	45'1
1.965				272	11	40'4
1.966	57.849	1.456	25'1	296	6	20'2
1.967	58.677	1.553	26'4	310	10	32'2
1.968	58.001	1.275	21'9	319	7	21'9
1.969	58.001	1.128	19'4	341	5	17'8
1.970	58.904	1.110	18'1	335	6	21'2
1.971	60.661	1.023	16'8	354	3	10'5
1.972				424	4	12'5
1.973				439	4	11'5
1.974				478	2	4'5
1.975				495	1	2'1
1.976				511	2	4'2
1.977				477	3	6
1.978				531	1	1'9
1.979				460	2	4'1
1.980				472	1	2

#### Gràfic 4.º.- Corves de Mortalitat infantil del P. V. i d'Alaquàs



País Valencià T. M. I.  
Alaquàs T. M. I.

Font: Elaboració pròpia. Per al P.V. "Estructura i dinàmica..."  
pags. 44-45

Anem a considerar ara l'estudi de les taxes de mortalitat infantil del País valencià i d'Alaquàs a partir de l'any 1950.

A principis de la dècada dels 50 la mortalitat infantil del P. V. en general n'era molt elevada (al voltant del 50%°); a Alaquàs podem observar com esta taxa n'era encara més elevada (101'4%°). Per al municipi d'Alaquàs en tota la dècada dels 50 observem grans oscil·lacions, però seguint una tònica general de descens, encara que mantenint-se a nivels prou elevats (48%° en 1958).

A la dècada dels 60 la Taxa de Mortalitat Infantil d'Alaquàs baixa dels nivells bruscament elevats en que es trobava a la dècada dels 50, i es manté més o menys constant, a uns nivells semblants als de la resta del P.V., amb una lleugera tendència a la baixa, passant de 38'9%° en 1916 a un 21'2%° en 1970.

Serà a la dècada dels 70 quan la mortalitat infantil al municipi d'Alaquàs experimente una forta tendència a la baixa, alcançant límits insospitats en dècades anteriors (1'9%° en 1978).

Observem també com la corva del P. V. tendeix també a la baixa, i en 1971 (darrer any del que hem pogut recollir dades), la Taxa de Mortalitat Infantil n'era de 16'6, pel que suposem que durant la dècada dels 70, al P. V. la tendència serà també a la baixa, seguint pràcticament al mateix ritme que la d'Alaquàs: per consegüent podem afirmar que esta última dècada s'ha conseguit arribar als límits biologic-cultural, també respecte a la Taxa de Mortalitat Infantil.

Tota aquesta tendència que hem observat de disminució de les taxes de mortalitat, i ara en especial la de la mortalitat infantil, no haguera estat possible, sens els avanços mèdics obtinguts a les darreres dècades, i sense, més concretament, la intruducció dels anomenats avanços a la pràctica mèdica diària. Es a dir, en conjunt les disminucions de les taxes de mortalitat han estat degudes a la planificació sanitària, que sense ser molt rigurosa ha permès al menys que la mortalitat infantil haja pogut ser reduïda.

Amb tot podem observar com les tendències generals de la gràfica són a la baixa, alcaçant-se nivels tan baixos, que durant la dècada dels 80 serà pràcticament impossible de rebaixar, per la qual cosa romandran més o menys constants. A la dècada dels 70 per tant s'han arribat als límits de les taxes de mortalitat infantil.

## 7.- PRINCIPALS TENDÈNCIES MIGRATORIES

**Taula 9.<sup>a</sup>- Tendències migratòries al municipi d'Alaquàs**

Any	Creix. Veg.	S.M.B.	Inmigració	Emigració	S.M.N.
1.940	49	428			
1.950	17	562			
1.951	13	21			
1.952	34	-4			
1.953	26	-4			
1.954	10	118			
1.955	37	707			
1.956	63	-7			
1.957	94	-29			
1.958	58	320			
1.959	88	133			
1.960	79	2.027			
1.961	92	86			
1.962	109	502			
1.963	189	1.257			
1.964	191	1.047			
1.965	172	614			
1.966	213	491			
1.967	228	112	586	225	360
1.968	225	-4	467	228	239
1.969	250	31	703	181	522
1.970	243	5.475	836	212	624
1.971	262	476	136	32	104
1.972	318	-613	728	609	119
1.973	337	334	747	593	154
1.974	369	699	832	132	700
1.975	406	-785	121	641	-520
1.976	421	-867	123	722	-599
1.977	384	867	836	219	617
1.978	431	492	833	276	557
1.979	372	-138	598	626	-281
1.980	391	-255	542	682	-140

Nota: les dades de inmigració i emigració anteriors a 1967 no les hem pogut recopilar.

Fonts: Ajuntament d'Alaquàs i I. N. E. (València).

## **Taula 10.<sup>a</sup>- S. M. B. al País Valencià i Alaquàs (decennal)**

Décades	PAIS VALENCIA		ALAUAS	
	Creix. Veg.	S.M.B.	Creix Veg.	S.M.B.
1.900-10	155.103	- 38.509		
1.910-20	79.585	-38.198		
1920-30	128.987	22.257		
1.930-40	66.411	213.501		
1.940-50	124.087	6.314	259	320
1.950-60	192.232	-18.421	423	3.361
1.960-70	265.957	326.427	1.799	9.724
1.970-80			3.272	639

Font: Per al País Valencià "Estructura i Dinàmica..." pag. 86.  
Pera Alaquàs Ajuntament d'Alaquàs i I. N. E. (València).

Nota; les dades d'abans 1940 no les hem pogut traure ja que com ferem constar foren cremades en guerra.

Al present apartat anem a estudiar les principals tendències migratòries que afecten al municipi d'Alaquàs, a les tres darreres dècades que venim considerant.

Abans de començar volem constar que les dades d'inmigració i emigració al municipi d'Alaquàs hem pogut recopilar a partir de l'any 1967.

Comparant les dades que tenim de migracions brutes decennals, podem observar com a la dècada dels 50 el saldo migratori brut encara n'es negatiu, el que ens fa pensar que la major part de la dècada, al P.V., l'emigració va ser més forta que l'inmigració, i no va ser fins finals de la dècada quan comença el fenomen inmigratori, amb l'arribada masiva de ma d'obra barata, que proporcionà a la naixent indústria valenciana ú dels factors fonamentals per al seu desenvolupament. Pel que respecta a Alaquàs, presenta un saldo migratori positiu, conseqüència de poca emigració que té el municipi i de l'inmigració que reb a partir dels anys 1954-55.

Mentre la dècada dels 60 representa tant per al País Valencià com per a Alaquàs un vertiginós augment del saldo migratori, el que significà que durant aquesta dècada l'inmigració començada a la dècada anterior s'accentua més, tant els municipis com les noves indústries creixen.

En pocs anys s'ha passat d'un capitalisme agromercantil, dominant fins a mitjans dels anys 50, a un fort predomini del capitalisme industrial.

la dècada dels 70 representa una etapa de transició migratòria. Hi ha tants saldos negatius com positius. L'explicació la podem vore en la crisi energètica de l'any 73 i que ja està durant massa temps. La crisi ha provocat que molta gent quede parada i al no trobar treball decideixen tornar als seus punts d'origen, la dècada dels 70 és més que res una dècada de creixement vegetatiu; com ja hem apuntat abans un cicle demogràfic està acabant-se a la història del poble.

En les dades que tenim d' inmigració i emigració podem observar com durant la primera part de la dècada dels 70 L'inmigració continua per dalt de l'emigració, a partir del any 75 es dona una tendència inversa, on el predomini fonamental és de l'emigració. Però aquesta emigració no es pot comporar a la de les dècades anteriors als anys 50, puis mentres abans els qui emigraven era gent del poble, ara els emigrants, son inmigrants de dècades anteriors, que s'en tornen al seu poble. A l'ajuntament se'ns informa que de continuar l'estat de crisi actual, per a la dècada dels 80 s'espera una acentuació d'aquest tipus d'emigració.



## INDEX DE TAULES

<b>Quadre I.-</b>	Població de fet i taxa de variació d'Alaquàs .....
<b>Quadre II.-</b>	Densitat demogràfica del P.V., LHorta i Alaquàs.
<b>Taula I.-</b>	Taxa de creixement decenal del P.V.....
<b>Taula 2.-</b>	Taxa de creixement decenal de l'Horta .....
<b>Taula 3.-</b>	Taxa de creixement decenal d'Alaquàs.....
<b>Taula 4.-</b>	Moviment natural de la població del P.V. (anyal) ....
<b>Taula 5.-</b>	Moviment natural de la població del P.V. (anyal) ....
<b>Taula 6.-</b>	Moviment natural de la població d'Alaquàs (quinquennal).....
<b>Taula 7.-</b>	Moviment natural de la població del P.V. (quinquennal).....
<b>Taula 8.-</b>	Taxes de mortalitat infantil del P.V. i d'Alaquàs ....
<b>Taula 9.-</b>	Tendències migratòries d'Alaquàs.....
<b>Taula 10.-</b>	S.M.B.al País Valencià i Alaquàs (decennal).....
<b>Gràfic I.-</b>	Taxa de variació de la població de fet d'Alaquàs ....
<b>Gràfic I.-</b>	Taxa de creixement decennal del P.V. l'Horta i Alaquàs .....
<b>Gràfic 2.-</b>	Taxa de natalitat i mortalitat del P.V. i Alaquàs ....
<b>Gràfic 3.-</b>	Taxes de natalitat i mortalitat (quinquennal).....
<b>Gràfic 4.-</b>	Curves de mortalitat infantil del P.V. i Alaquàs ....
	Croquis de l'evolució de la població d'Alaquàs.....

## BIBLIOGRAFIA

- Mollá, D. "Estructura i dinàmica de la població del P.V.".
- Juan, E. i Caballer, M. "Aproximació a l'estudi del nucli urbà d'Alaquàs".
- Juan, E, Caballer, M. i altres. "Cuadernos de investigació d'Alaquàs".
- Plá, J. i altres. "Diccionari del País Valencià".

