

Dades per a conèixer les eres i pallers que hi havia a Alaquàs al segle XX

Agraïments

El nostre agraïment a totes aquelles persones que ens han ajudat a recuperar la memòria de les eres i pallers que hi havia al poble al segle passat. Especialment volem citar a:

Pilar García Ferrandiz *la Pallera*
Roser Martínez García
Carmen Baixauli Laborda
Francisco Laborda Ferriols
Andrés Ginesta

LES ERES

Les eres eren grans esplanades circulars amb un perímetre que oscil·lava entre els 30 i 40 metres, on s'efectuava la trilla dels cereals. Estaven situades fora de la població i en llocs airejats on pegava fort el vent. En el passat recent del nostre poble, hi havia dues modalitats d'era: les eres permanents i les eres provisòries. L'era provisòria era aquella que es feia tots els anys al mateix camp on s'havia conreat el forment. Les eres fixes o permanents eren de terra i es repartien entre els veïns l'activitat en la mateixa, actuant tots ells com a propietaris. Durant l'hivern, les eres permanents o fixes quedaven sense cap activitat. Tampoc es realitzava cap treball per llur manteniment, llevat d'aquelles faenes preliminars prèvies a la batuda que òbviament eren imprescindibles. Així doncs, a l'arribada de la primavera s'escomençava a preparar com calia, "fer era" com resa el dit popular. Com cada una de les eres tenia més d'un usuari, dies abans del començament de la batuda, es realitzava el sorteig de les tandes entre tots els usuaris, atorgant més o menys dies a cadascú dels llauradors segons el volum de producció.

La referència més antiga relacionada amb les eres del poble es troba en el topònim del carrer de les Eres, documentat en l'inventari de terres d'En Pere García, fet el 4 d'abril de 1530: "un moreral de quatre fanecades en la partida de la sèquia de les eres"¹

La següent referència de les eres d'Alaquàs, la trobem documentada en el treball de Virginia M^a Cuñat Ciscar: «El archivo de la Casa de Alacuás en la primera mitad del siglo XIX»

«Venta de una cahizada de tierra viña en el lugar de Alacuás partida del Rec de la cequia de les Eres otorgada por Cosme Soriano fabricante de pucheros y otros, en favor de Bautista Palau, ante Luis Baldó, notario de Valencia, en siete de marzo de mil quinientos ochenta y tres, loada por el señor don Gaspar Aguilar».

Al segle XVIII, hem pogut constatar una darrera al·lusió a les eres d'Alaquàs, al *Llibre de Títols de l'Arxiu Parroquial de Torrent* en què es descriu els efectes devastadors de la inundació que va patir Alaquàs el dia 14 de setembre de 1731. Al referir-se a l'arribada de l'aigua al poble, provinent de la Rambleta d'Aldaia, diu literalment: «la que passa a Alaquàs entra per la part de les eres derrocant cases i corrals».²

Sembla ser que al segle XVI les eres d'Alaquàs estaven situades al nord del Carrer Major. Possiblement molt pròximes al l·lindars del carrer de les Olleries i dels obradors (actual plaça dels Ollers) i del carrer de la Carnisseria, tram inicial del carrer de les Eres que es prolongava des de la plaça Major de la vila fins el cantó del carrer de Sant Miquel. És probable, que des dels mateixos límits del carrer de la Carnisseria, començaren les primeres eres del poble, ja que des d'ací cap amunt de l'actual carrer dels Benlliure, tot eren terres de secà tret d'algunes cases. En l'any 1629 al carrer de les Eres hi havia 12 cases i el carrer de la Carnisseria hi havia 6.³ Per cert, el nom del carrer de la Carnisseria encara es mantenia en l'any 1872 segons consta en la partida de naixement de la mare Josefa Campos.

¹ JUAN REDAL, Enric: «Dades per a l'estudi de la societat Valenciana del segle XVI: Inventari de bens d'un obrer de vila d'Alaquàs», publicat en *Quaderns d'Investigació d'Alaquàs*, 1982. p. 41.

² ROYO MARTINEZ, Josep: «La inundació d'Alaquàs en 1731». *Quaderns d'Investigació d'Alaquàs*, 1984, p. 35.

³ JUAN REDAL, Enric; CABALLER SENABRE, Maria Jesús; CONESA CORTÉS, Jesús; JUAN CABALLER, Josep: «Aproximació al context geogràfic i històric del Carrer Major d'Alaquàs (1543-1980)». *Quaderns d'Investigació d'Alaquàs*, 2010, p. 27.

ELS MOLINS FARINERS

Altres elements a estudiar són els molins fariners i el seu paper tan imprescindible en l'esdevenir d'un poble i de tots els seus habitants. Gràcies a ells, els llauradors, i tots els veïns d'Alaquàs, podien portar a moldre el forment al molí de la senyoria i gaudir així d'una farina novella que sortiria cap al forn cada dia sobre una post de fusta i coberta per un drap blanc de fil.

Des de l'antiguitat, als voltants del blat van nàixer els molins fariners. En 1844 Pasqual Madoz en la seua obra *Diccionario Geográfico-Estadístico-Histórico de España y sus Provincias*, va catalogar 120 molins fariners construïts sobre els caixers de les vuits sèquies que integren el Tribunal de les Aigües de València. Ací al poble tenim al molí del senyor, situat al costat del portal, on es treia la farina per a tots els habitants del poble. Perquè el molí ha format part inseparable de la vida del poble i de la seua gent. Aquest edifici ja apareix documentat al segle XIV en una escriptura de compra atorgada al senyor d'Alaquàs, Antoni de Vilaragut, on resa literalment.

*Escritura autorizada por Domingo del Castellar, notario de Valencia, en ella a veinte y dos de junio de mil trescientos ochenta y seis, por la que Jayma, consorte de Jayme Grau, molinero de Alacuás, vendió a Don Antonio Villaragut, señor de dicho lugar, un casal molino con sus arreas que tenia en el lugar de Alacuás, lindante con otra mitad, con asequia (sic) y con camino, tenido bajo el dominio directo suya al censo de ciento cincuenta sueldos con luismo y fadiga, por precio de dos mil ochocientos sueldos reales de Valencia.*⁴

Al segle XVI, el molí dels Vilaragut passa al domini dels senyors de la Casta així com el forn de la senyoria (forn de la tia *Librada*). En dates molt més recents, es fundarà i es posarà en marxa per als veïns del poble, el molí de l'avi Pasqual Gil Soriano (el pare de Pasqual Gil Alós *el Fariner*), enllà al Carrer Major. Així que amb la farina encara calenteta, les dones la duïen a casa i després, de ben matí, portaven a coure el pa al forn o bé es coïa la mateixa llar. Quina delícia, només rompre el dia, quan el sol aguaitava per damunt de les teulades i les xemeneies començaven a fumejar, als forns mentre es respirava el beneït olor del pa recent fet del forment acabat de moldre, es podia tastar també l'essència del poble.

⁴ CUÑAT CISCAR, Virginia M^a. «El archivo de la Casa de Alacuás en la mitad del siglo XVIII». *Quaderns d'Investigació d'Alaquàs*, 2005, p. 142.

PREPARACIÓ DE L'ERA PROVISSÒRIA

En les eres provisionals o de temporada, prèviament a la batuda, calia realitzar lògicament un procés bàsic de preparació que, normalment, durava tot un dia malgrat ésser cada vegada més escassa la batuda a les eres tradicionals del poble, a partir de l'aparició de les famoses trilladores, l'activitat a l'era provissòria, va estar compartint un cert protagonisme paral·lel al de les màquines de trillar al llarg del període 1935-1960, temps en que va decaure el seu ús. Durant els anys que va estar vigent, l'era provissòria es devia preparar pel llaurador tots els anys al mateix camp, només acabat el temps de sega. En primer lloc, el llaurador acotava en un costat o cantó del mateix camp de forment, el terreny necessari, depenent del volum o dimensió de l'era que volia fer. I mentre el llaurador agafava els ramals i feia pegar voltes a l'haca, xafant la terra al voltant del cercol que formava l'era, la germana, muller o filla, s'encarregava d'arruixar la pols amb una ruixadora o poal d'aigua per a que es fera ben dur el terra de l'era. Altra vessant d'aquest procés, ha estat la utilització del rutllo de pedra com eina de treball per a piconar i preparar la capa superior de terra, tot i que segons recorden alguns llauradors, açò solia fer-se antigament i en casos poc rellevants. Sembla que en aquesta modalitat de preparació se solia escampar, en primer lloc, una capa de pallús molt menut per tota la superfície, abans de que el rutllo traginara durant hores la superfície de l'era fins deixar la terra ben atapeïda i un pis llis i dur.



El ramàs.

LES ACTIVITATS A L'ERA

Des de molt abans d'aparèixer en el món rural les famoses i modernes màquines trilladores, tots els treballs en l'era relacionats amb la batuda del blat s'han fet gairebé, de forma rudimentària i costosa sobre un espai rodó de terra on tot el treball descansava sobre l'esforç de les persones i l'imprescindible ajuda del ramat bestiar.

Així doncs, fins els anys cinquanta, l'activitat fonamental de l'era tradicional, ha estat la batuda del blat i l'ordi, amb el peculiar i primitiu trill. L'era també s'emprava per a batre els fesols, cigrons, etc, una tasca més artesanal que requeria una certa habilitat ja que es feia amb l'ajuda d'uns bon forcó i dels braços incansables del llaurador. Dins dels diferents usos que s'han fet a l'era, és troba l'aprofitament d'aquest espai per assecar la dacsa, cacauet o fesols.

LA TRILLADORA: UNA REVOLUCIÓ EN EL PROCÉS DE LA TRILLA

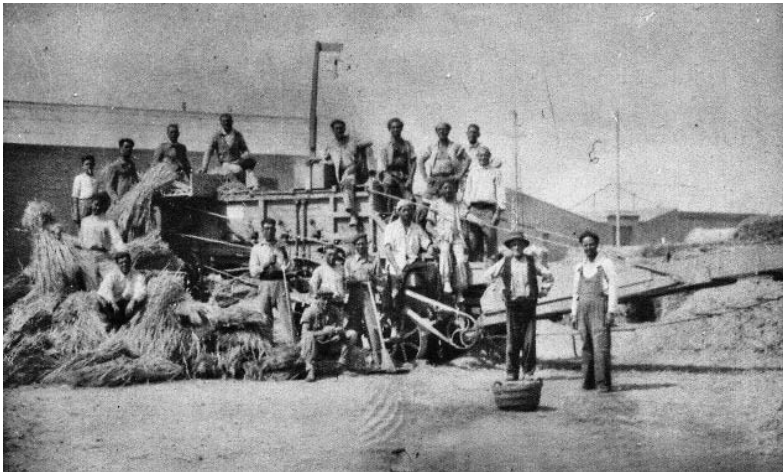
La introducció de la moderna trilladora a l'horta d'Alaquàs a la dècada dels anys trenta va significar tota una revolució en el sistema tradicional de la trilla. Arran de la seua aparició, la majoria de les batudes són a càrrec d'aquestes màquines anomenades trilladores o batedores que, tant se val, empraven poca mà d'obra per al volum de treball que desenvolupen: baten, separen el gra de la palla, encara que no bufe el vent. L'efectivitat de la nova tecnologia farà que els cereals batuts a l'era permanent o feta en el mateix camp caiga en desús en un curt període de temps.

Als anys quaranta, la majoria del forment conreat al poble es trillava quasi tot amb les trilladores de Carmelo Baixauli i la d'Abelardo Laborda. La tasca d'aquestes dos trilladores es realitzava en dos eres grans que hi havien al mateix poble: l'era del Camp de les Garroferes i l'era la Bricera. Així mateix, la palla batuda ja no s'amuntegarà en el típic paller sinó que se l'ha d'emportar el llaurador a casa el mateix dia de la trilla.

LA PRIMERA TRILLADORA DEL POBLE

La primera trilladora que començà a trillar el forment en Alaquàs va ser la trilladora de Carmelo Baixauli Comes *el tio Carmelet*, enllà per l'any 1932. A

Alaquàs, la trilla del forment es centrava sobre tot en l'era de la Bricera; activitat que també desenvolupava en les localitats d'Aldaia i Quart de Poblet (en Aldaia *el tio Carmelet* trillava el forment en l'era de la Pedrota). De vegades, també anava a trillar el forment fins el mateix camp on s'havia conreat el blat. La campanya de la trilla dels cereals al nostre poble era una campanya curta que es concentrava en el curs de dos o tres setmanes, per la qual cosa, tant *el tio Carmelet* com el tio Abelardo, han de traslladar-se amb la seua trilladora a diferents localitats del País Valencià per a finalitzar la campanya. Així sabem com *el tio Carmelet* recorria al mes de juliol pobles tan llunyans com Montaberner, Benilloba, Abdet i Benimantell. En agost li tocava el torn a Beniardà i en setembre mamprenia, la campanya de l'arròs a Sueca.



Trilladora de Carmelo Baixauli Comes. Imatge capturada cap a 1934 que ens mostra una estampa molt fascinant de la trilla del forment. Al retrat podem veure al *tio Carmelet* de peu al costat de l'home que porta el barret.

Natural de Massanassa, *el tio Carmelet* s'havia establert a Alaquàs arran el seu casament amb Amparo Laborda Montalt en l'any 1923. Home compromès amb les iniciatives socials i culturals del poble, va fundar la funerària Sant Francesc en l'any 1935 ubicada a la planta baixa núm. 19 del carrer de Salmerón.⁵

⁵ROCA RICART, Rafael: «La demolició de la torre del castell (1928)». *Quaderns d'Investigació d'Alaquàs*, 2004, p. 67-70.

En 1957 s'acomiadava de la trilladora i la deixava en mans dels seus gendres David Sáez Martínez i Lluís Llàcer Gimeno, els quals també van sucumbir ben aviat per les modernes màquines segadores dels anys setanta.

ELS GERMANS LABORDA

Cap a 1940, els germans Laborda, Abelardo, Luis i Paco Laborda Montalt comencen la tasca de les trilladores al nostre poble; són dos trilladores de la marca Ajuria-Victoria, tan típiques en eixa època, amb les que es trillava el forment, l'ordi i l'arròs. En canvi, la trilladora Case, sols s'utilitzava per a l'arròs donat que el trill estava adaptat només per a desgranar i, per tant, la palla eixia més llarga, és per això que quan es trillava l'arròs amb l'Ajuria Victoria es regulaven les dents del tall de la palla. Els germans Laborda destinaven una trilladora per anar a trillar per les eres dels camps de l'horta i altra per a batre el blat en el carrer de Sant Josep, des de la casa que feia cantó fins l'apujà del carrer de Sant Gaietà, era el lloc on estava l'era del Camp de les Garroferes. Aquesta trilladora anava amb un motor elèctric que es connectava junt a la casa que feia cantó al carrer de Sant Josep.



Típica trilladora Ajuria-Victoria dels anys trenta.

Per a poder realitzar el procés de la trilla era necessari una colla de treballadors que constava de 6 homes: tres per a tragar les garbes, un per al paller, un altre per als sacs o carros del gra, i altre per acostar les garbes a la trilladora i tornar-se amb la resta. Es feien tres torns de treball diaris.

La palla que deixava caure la trilladora es traguava en bales per mitjà de tres embaladores i després, amb una civera o baiard (aparell de transport a braços), es transportaven fins el paller on es buidava la palla.



Els germans Laborda: Abelardo, Luís i Paco Laborda Montalt *de Pere* (d'esquerra a dreta).

Els germans Laborda van estar trillant en Alaquàs durant el període de 1940 fins 1959 aproximadament. A Sueca i el Perelló, de 1940 fins 1970. A Ontinyent en 1943 i a Cocentaina, Alcoi, Muro i Alqueries, fins l'any 1950. Arran d'aquesta dada, només seguiran amb la marxa el tio Abelardo i el seu germà Paco, fins arribar a l'última campanya realitzada en 1971.⁶

A pesar de la implantació de la trilladora en l'àmbit rural, que proporcionava a l'usuari una economia del temps bastant notable, els propietaris més menuts van continuar apel·lant possiblement a raons culturalistes amb les tradicionals tècniques i utilitatge de sempre.

Abans, però, de recapitular o d'afrontar la localització dels diferents assentaments d'eres i pallers que hi havia al poble al llarg del segle XX, convé recular cap enrere per a poder interpretar i conèixer millor alguns aspectes preliminars que giren al voltant del conreu del blat i de les distintes activitats agrícoles que precedeixen a l'arribada del cereal a l'era com ara varietats del forment, la sembra, el temps de sega i de batre, transport dels cereals etc.

⁶Dades proporcionades per Paco Laborda Ferriols.

Núm. <u>91</u>	Núm. <u>91</u>
Trilladora LABORDA ALACUÁS	Trilladora LABORDA Calle de Salmerón, núm. 8-- ALACUÁS
Recibo de D. _____	He recibido de D. _____
la cantidad de _____ pesetas	la cantidad de _____ pesetas _____ céntimos, por _____
cts., por _____	de arroz que le he trillado, a razón de _____ ptas.
de arroz que le he trillado.	Alacuás _____ de _____ de 19 _____
Alacuás _____ de _____	Son _____ ptas. _____ cts.
de 19 _____	

Rebutis de l'època que encara conserva la família Baixauli-Labordà.

LA SEMBRA DEL FORMENT

A la primera meitat de segle XX, el forment era el principal conreu a l'horta històrica; de fet la meitat dels camps que hi havia a les partides del Terç, Dijous, Rollet o Sequieta, eren sembrats. El forment es sembrava per Tots Sants i es mantenia en el camp fins el mes de juny que era l'època de la sega, com diu l'adagi popular dels mestres llauradors: "A juny, corbella al puny".

D'ordinari els camps de l'horta d'Alaquàs on se sembraven els cereals a penes s'adobaven. La recuperació del sòl, depenia d'un bon guaret fet amb la rella de l'aladre i un grapat d'adob per a que no s'agostara la seua fertilitat d'una collita a l'altra. Les tècniques de sembra eren: a ruix en tauletes o en solc, que era una de les formes de sembrar el forment consistent en deixar caure un raig darrere del forcat. En la sembra a ruix, el llaurador anava caminant de front pel mig de la taula, emprant com a recipient per a portar la llavor un cabàs o un sac fet aposta que té en un ansa, una corretja o corda d'espart o cànem, subjecta, formant una anella que al moment de barrejar es passava al voltant del coll, sostenint-la amb una mà l'altra ansa, de forma que amb la mà lliure es prenia i s'escampava la llavor per damunt de terra. Al llançar la llavor, el braç del llaurador descrivia un arc paral·lel al sòl, a l'alçada del pit.

La sembra en solc, es realitzava amb el forcat: mentre el llaurador conduïa i obria el solc, una altra persona proveïda d'un cabàs deixava caure un "xorret" de llavor.⁷

El costumari valencià arreplega un grapat de refranys respecte a la sembra del forment, dels quals oferim una xicoteta mostra: Sembrar en novembre i birbar en desembre; Si en novembre no has sembrat, deixa el camp pelat; Blat tardà, ni palla ni grà.

VARIETATS DE FORMENT

Les llavors emprades pels llauradors del poble corresponien a diferents varietats adaptables a l'ecologia del moment i per tant cada llaurador havia d'op-
tar entre varietats d'alt rendiment i baixa qualitat o les de major qualitat però de baix rendiment.

Entre les varietats del forment cultivats a l'horta d'Alaquàs estava el Brancal, Mentana i Arnito.

L'ordi i el xurro es sembrava al secà⁸. El xurro era una varietat de forment originària de les terres de la Manxa i el baix Aragó introduït a les nostres terres al segle XX que destacava pel volum de les espigues i el color de les tiges que era diferent al groc clar que sol tenir la palla del blat brancal.

TEMPS DE SEGA I BATUDA. LA SEGA

Els treballs de la sega cal fer-los durant un període ben oportú i, segons els llauradors, aquest temps és quan el gra ja no s'aixafa si l'estrenyem amb els dits. Cap a finals al mes de juny les espigues ja començaven a daurar i per Sant Joan començava el temps de la sega o recol·lecció dels cereals, (per a la sega de l'ordi, la vena i el sègol, les dades de referència eren per Sant Bernabé, 11 de juny, es segava la civada; a la Mare de Déu del Carme, 16 de juliol, l'avena; i per a Sant Jaume, 25 de juliol, el sègol). Per juliol les garbes

⁷ MARTÍNEZ, Frederic; PALANCA, Floreal: *Utilitatge agrícola i ramaderia*.

⁸ ESCRIVÀ FORT, Josep Baltasar; GARCIA BARBERÀ, Francesc; MARTÍ GIL, Vicent: «Dades per a conèixer la nostra agricultura a principis d'aquest segle». *Quaderns d'Investigació d'Alaquàs*, 1983 p. 101.



Camp de forment a les rodalies del convent de les monges Oblates. Imatge dels anys cinquanta.

al sol, resa la dita. Aleshores, els camperols llogaven a la corresponent colla de segadors de forment. A l'hora de segar el primer que es feia era fer el vencill, el segador tallava un grapat de tiges i agafant-les per la part tallada, les separava en dues parts, i mentre les sostenia entre els dits de la mà esquerra, amb la mà dreta agafava les tiges per a invertir la posició de les espigues i deixar-les a l'altura del pit. Aleshores, el segador amb un ràpid moviment, agafava el tros dret del vencill i el passava per davall de les espigues i el col·locava baix l'axil·la esquerra mentre feia pressió amb el braç sobre el cos, després repetia la mateixa operació amb l'altre tros de vencill fixant aquest a l'axil·la dreta. Finalment, es pegava mitja volta al manoll d'espigues, i es deixava doblat sobre el vencill abans d'estendre'l a terra. A mesura que tallava les tiges de forment (les tiges es tallaven quasi ras de sòl), el segador anava deixant caure els manats, un darrere l'altre, damunt del vencill; quan ja estava formada la garba el segador agafava els dos caps del vencill, un en cada mà, envoltava la gavella estrenyent-la per damunt de la meitat, ajudant-se amb el genoll recolzat sobre la garba, fins que ajuntant i travant els dos caps passava la nugassa per davall del vencill.

ELS SEGADORS

Envers 1915, la colla de segadors que hi havia al poble estava formada pels següents homes: Miquel Ferrer *el Pastoret*, Vicent Alfonso, el tio Vicent *la Burra*, el pare del tio *Peluca*, Francisco Ferrer, el pare del tio Jesús *el Pastoret*, el tio Jacinto, el pare de Boro Felip, Francisco Gil Peiró, Quico *el Capdell*, i el seu fill Francisco Gil Mateu, el tio Quico *el Capdell*, Mariano Martínez, el tio *Coa* i el seu fill Isidro Martínez Soriano, el tio *Salau*, el pare dels *Carinyos*. L'avi Quico *el Capdell* i el tio *Coa*, eren els homes més vells de tota la colla. En arribar cada hivern s'ajuntaven aquesta colla d'homes per a fer la temporada del cànem, i després, en primavera, es tornaven a ajuntar per la campanya del forment. Aquesta colla de segadors no es limitaven a segar només el forment o cànem conreat al poble sinó que també es desplaçaven a segar a destall a altres localitats com Burjassot o Campanar.⁹

Els segadors segaven el forment a destall, fixant un preu per cada càrrega de garbes segades (la càrrega constava de vint garbes i s'amuntegava en forma de barraqueta), de manera que quan el segador acabava de segar el bancal havia d'apilar les garbes en càrregues, després es feia el recompte total de càrregues que hi havia en el camp i només faltava que l'amo garbejara el blat fins l'era.¹⁰

LA GARBEJADA DEL FORMENT

Quan les garbes del forment estaven ben apilades al camp i el llaurador calculava el seu torn, aleshores el conreador preparava el carro i l'animal per a tragar les garbes fins l'era (per a carregar el carro es col·locaven uns punters al cavall). En la tasca de garbejar el forment es requeria l'ajuda d'altra persona (en la majoria dels casos solia ser un membre de la mateixa família): mentre l'un, des de terra, acostava les garbes amb una forca de dues pues, l'altre s'encarregava d'agafar les garbes i disposar-les en el carro de la forma més acurada per a poder carregar la major quantitat de gavelles.

⁹ Tomás Gil el tio Tomàs *el Capdell*, dins l'entrevista que li van fer el 3 de gener de 1993.

¹⁰ La pastura dels rostolls en els camps de forment no estava autoritzada mentre les càrregues de blat estigueren encara als bancals. Fins i tot, de vegades, els llauradors ficaven alguns senyals dins de llurs propietats- normalment canyes verdes- després de la garbejada per evitar l'entrada dels ramats i així pogueren espigolar els rostolls les famílies més necessitades.

Després del forment, el llaurador rompia la terra per a sembrar una altra collita, habitualment: dacsa, cacauet, fesols o moniatos.

LA BATUDA

Arribat el temps de batuda, el forment es trillava de forma tradicional a l'era o al mateix camp on havia estat sembrat. En el primer cas el llaurador devia carregar el forment fins l'era. Una volta a l'era, s'ordenaven les garbes formant una garbera per resguardar-les de la pluja mentre arribava el torn de la batuda. Hi havien diferents modalitats i formes de batre el forment: estava la típica batuda amb el trill, la trilla a pota amb una o dos cavalleries o bé la trilla amb carro tirat per una o dues bèsties que solien arrossegar trills, pedres punxudes o troncs grossos d'arbres que portaven enganxats a la part darrera del carro, i així, les potes, les rodes del carro. El trill o les pedres es complementaven per a rodar, trossejar i piconar el blat. Altra varietat de trilla era la trilla avançada, que consistia en batre només l'espiga i deixar a l'era la resta de garba per a batre en altre moment de menys feina. En aquest cas, es tallava la garba per davall de les espigues amb una corbella esparvera abans de la batuda.



Trillant el forment a l'era. Una imatge típica de l'àmbit rural.

A l'era sempre hi havia dos o tres homes encarregats de desenvolupar les diferents fases de la batuda com ara girar la palla, aventar el gra etc. Una volta preparada l'era, es procedia a estendre les garbes desnugades sobre sòl seguint el cercle de l'esplanada, (les garbes havien de posar-se damunt de l'era deixant un metre de distància entre l'erada i la vora de l'era). Aquesta operació començava sempre a la matinada perquè al moment d'eixir el sol estiguera feta l'erada (depenent del volum de l'era, podien arribar fins les 160 garbes però habitualment la xifra de garbes en una erada oscil·lava entre les 30 i 50 garbes). Una volta preparada l'erada, calia esperar un determinat temps, aproximadament un hora, i quan la palla començava a calfar-se, el llaurador començava a batre el cereal amb el trill, amb l'objectiu de tallar, trossejar i piconar la palla per a separar el gra. La conducció del trill es realitzava per mitjà d'un balanci o anelles d'on anava enganxada la cavalleria: el llaurador anava dret sobre la plataforma del trill i amb els ramals guiava la marxa de l'animal mentre rodava el cercle. En ocasions, quan faltaven mans a l'era, resultava freqüent veure a la dona del llaurador, asseguda en una cadira damunt del bastiment, mentre l'animal pegava voltes circulars sobre la parva de l'era. Després d'unes quantes passades o girons, dos o tres homes amb les for-



El tio Tomàs /
Capdell sostenint el
primitiu trill de la
família Quicarra.

ques regiraven, pilotaven, alçant i deixant caure la palla per a que es trille millor la parva. I així, successivament es tornava a moure i remoure la parva amb la forca per a que es desferen les espigues que havien quedat baix. Un procediment que es repetia durant tot el matí.

La batuda durava de cinc a sis hores, depenent de l'estat de la palla, si estava seca o no, el temps també variava segons les condicions climàtiques calia tindre un bon sòl per a fer una bona batuda.

Quan finalitzava la trilla s'arregljava la parva amb el rascle (amb les pues cap a munt), i s'amuntegava en dos munts. Una volta fets els munts es neteja tot el centre de l'esplanada, agranant la pols i els fragments menuts de la palla morta que queda en retirar la palla grossa amb la forca, a la fi de que el sòl quede totalment net i llest abans d'averantar el blat. Només faltava que la brisa bufava amb força, sense la qual no es pot realitzar aquesta faena. De vesprada s'averantava la parva per a separar el gra de la palla. El llaurador agafava la pala d'averantar i es ficava front a la direcció d'on bufava l'aire per a que la força del vent s'enduguera la palla més lluny per ser menys pesada que el gra que queia més prop. D'aquesta manera, la parva es classificava en dos: un de palla i l'altre de cereal. Quan s'acabava de ventar s'amuntegava el gra brut, i es procedia agranar les escombraries de l'era amb la granera de murta o bé el ramàs fet amb branques d'albades que conserven les seues fulles.



Pales d'averantar.

El cereal s'acabava de netejar amb un garbell. Aquesta feina es feia entre dos homes, mentre un subjectava i sacsejava amb moviments de vaivé el garbell, l'altre, proveït d'un cabàs o barcella, anava abocant el gra al garbell. La garbellada es repetia o es feia un parell de voltes: primer en el garbell gros i després amb el garbell fi que tenia els forats mes xicotets. Després, una volta garbellat el forment s'arplegava en sacs i s'agranava de nou l'era a la fi de deixar-la ben neta al següent usuari.

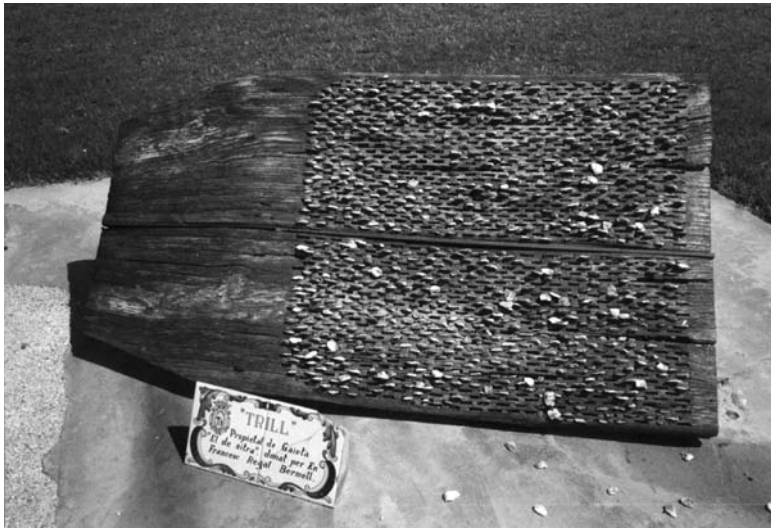


La granera de murta.

INSTRUMENTS UTILITZATS EN LA BATUDA

La varietat d'estris o instruments de dispersió variable emprats pel llaurador en el procés de la batuda estan representats per: el ramàs, el trill, la granera de murta, la forca, el rascle, la pala d'aventar, el garbell, les ulleres de batre i els aixavegons.

El ramàs. S'utilitzava en el moment de fer el rotlle de l'era. Es feia girar al voltant de l'esplanada fins deixar el sòl aplanat i cobert d'una capa de pols. Aquest estri estava compostat per una barra de fusta al voltat del qual es lligaven sarments.



Trill de batre el forment.

El trill. Ha estat emprat de forma fonamental per a batre el forment; acció consistent en tallar, trossejar, regirar i piconar la palla per a separar el gra. La conducció del trill es realitzava per mitjà d'un balanci o anelles d'on anava enganxada la cavalleria. Un home o dona anava dret sobre la plataforma del trill i amb els ramals guiava la marxa de l'animal.

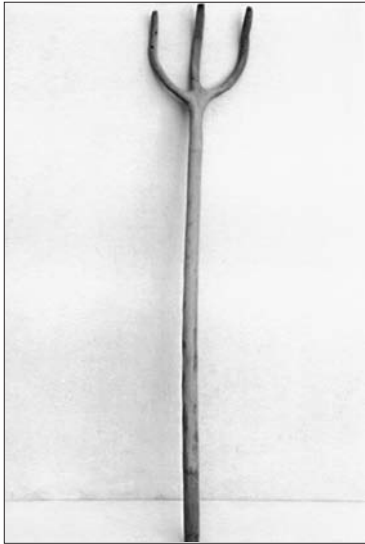
La granera de murta. Fonamentalment es feia servir per agranar la pols de l'era o els trossets menuts de palla que les forques no han pogut replegar.

La forca de tres o cinc pues o forcons. Ha estat utilitzava per alçar, girar, pilotar i aventar la palla a l'era. També s'emprava per a remoure i carregar-la als pallers. També estava la forca de dos pues que s'emprava per arrimar la garba al carro perquè l'agafara el garvexador.

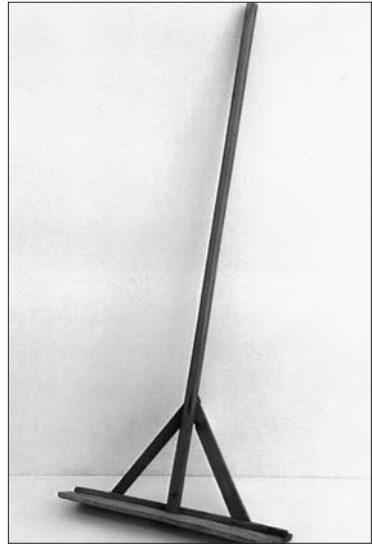
El rascle. S'emprava per a replegar en munts la parva o arrossegar d'un lloc a altre la palla i el grà. També s'usava per a llevar la palla de l'era.

La pala d'aventar. Es feia servir per a girar i tirar a l'aire la palla esclafada per a que el vent separara el gra, recollir o passar el gra d'un munt a un altre.

El garbell d'era. S'utilitzava després de l'aventat per a netejar el gra i llavar les pedres menudes, trossos de palla, pallús, pols etc. En aquesta operació



Forca de garbejar i de girar la palla.



Rascle d'arrossegar i amuntegar la parva.

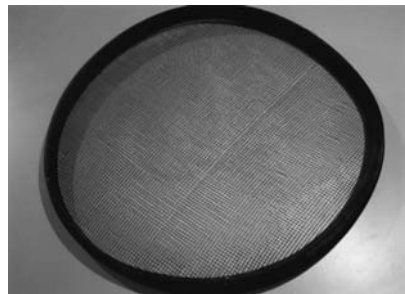
s'enganyava l'ansa del garbell a la forca, que havia d'estar un poc inclinada i disposada verticalment per a facilitar l'acció; de forma que mentre es garbellava, el llaurador havia de subjectar amb les mans el costat oposat del garbell.

Les ulleres de batre. Es posen al cap de l'animal per evitar el mareig quan roda, i també perquè es deixen conduir més dòcilment.

L'aixavegó. Espècie de malles o xarxes fetes amb cordes en forma de bosses que servien per a tragar la palla des de l'era a la pallissa.



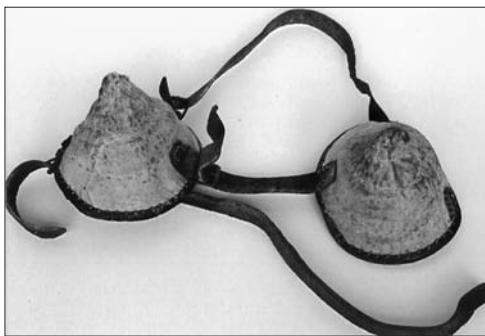
Garbell gros d'era.



Garbell fi d'era.



L'aixavegó.



Ulleres de batre.

EL GRANER

Una volta envasat el gra, el llaurador el portava al seu domicili i l'emmagatzemava dalt de l'andana, que era un l'espai ample i ben ventilat que es feia servir de graner (alguns llauradors acostumaven deixar els sacs al mateix menjador de la casa). En aqueix lloc romania al llarg d'uns quants mesos, depeñent del preu vigent: Si el preu no acompanyava els seus interessos, el llaurador estava obligat a revisar l'estat del gra de tant en tant, per comprovar si era atacat pels cucs que solien fer-se. En el cas de detectar llur presència el llaurador estava obligat a sanejar el forment, així, cap al mes de Juliol, el llaurador passava el gra per la magina del forment. La magina era una màquina de fusta semblant a una escala de tisora amb repeu i provista d'un caxó a la part de dalt amb una obertura en forma de boca per on es tirava el gra de forment que s'esmunyia per una rampa feta amb fil d'aram. La magina es feia servir per a destriar el gra menut, el gra trencat, els cuquets, la pols i tota la brutícia que anava a parar dins d'un llibrell que havia col·locat enmig de l'escala que formava la magina. Després de passar el forment per la magina es tornava a envasar el gra en sacs de sis barcelles o mig cafis (el cafis equivalia a dotze barcelles); cadascú dels sacs solien pesar entre setanta dos o

setanta tres kilos; només els sacs de sis barcelles podien arribar a pesar setanta quatre kilos, si el forment estava molt granat.

El llaurador solia portar al molí una part de la collita per el consum de la família, de manera que un cop arribat al molí, en la majoria dels casos, el moliner solia intercanviar el forment per una determinada quantitat de farina; així per un sac de cent kilos el llaurador rebia al voltant de vuitanta kilos de farina, donat que el rebuig del forment solia ser d'un vint per cent entre la porguera, llavors d'herba o el segó gros que eixia de la corfa.



Antiga magina per on es passava el gra de forment emmagatzemat a l'andana per a netejar-lo de cucs, pols o mitjans.

Resulta molt interessant la visita al museu de l'Almodí on podem observar amb emoció un mural del segle XVIII amb la llegenda DE MAIG ENTRA FORMENT NOVELL ALAQUAS ESENT GUARDIA JOSEPH PERER: Una llegenda amb un gran valor històric que amb el nostre passat, per ser aquest el lloc reservat als llauradors

del nostre poble per a vendre el forment tots els anys. En aqueix període l'Almodí era l'antiga llotja de València on s'emmagatzemava i es comerciava amb els cereals.



L'Almodí de València ha estat magatzem i el lloc de comerç del forment i altres cereals.

LA PALLA

La palla està formada per les tiges o canyes del forment assecades i separades del gra: també forma part del mateix conjunt, les tiges de cereals com ara, l'ordi, el fenc o els llegums, que han estat emprades per a diferents usos i aplicacions: La palla podia ser nova o vella. La palla nova es la produïda en la collita i batuda recent; la vella es la palla guardada de l'any anterior. La palla ha estat utilitzada fonamentalment per a fer la pallada del bestiar. La pallada consistia en barrejar la palla amb altres substàncies vegetals: ordi herba, canyots, etc, que es donava com aliment als animals "donar al bestiar la pallada de la nit", especialment a muls i asenets que eren animals més assilvestrats pel que fa a la seua alimentació. En canvi, el cavall tenia unes condicions naturals més delicades i per això calia mesclar-hi la palla amb farratge, herba tendra o garrofes.

Abans de l'aparició de la trilladora, la palla es mantenia, llevat d'algunes excepcions, emmagatzemada en els xicotets pallers a la mateixa era i sols carregaven la quantitat de palla necessària per omplir la pallissa. Òbviament, no tots els llauradors disposaven d'era pròpia i per tant només tenien dret a

batre el forment en l'era i després havien de carregar la palla amb el seu carro, des de l'era a la pallissa. Per a tragar la palla s'ha utilitzat amb freqüència els aixavegons, espècie de xarxes fetes de cordeta d'espart, que es feien servir com a bosses per a facilitar el transport de la palla, des de l'era fins la pallissa. Una vegada situat el carro davall de l'andana, s'enganxava l'aixavagó a la corriola que hi havia al capdamunt de la balconada i s'anava pujant manualment, un darrere l'altre a la pallissa.



Detall de la corriola que servia per a enganxar i apujar a la pallissa els aixavegons de palla.

USOS I APLICACIONS DE LA PALLA

Fonamentalment, la palla s'ha fet servir com a jaç (paraula utilitzada en el lèxic popular per a definir els diferents materials derivats dels cereals: palla, pallús,¹¹ canyots etc, que es tirava sobre el pis de les quadres o estables d'animals com a llit per tal d'absorbir l'ori i convertir-se finalment en fem.

¹¹En temps recents el pallús ha estat un material emprat en l'àmbit rural per la construcció dels murs exteriors dels habitatges perquè proporcionava a l'interior de les cases d'una millor frescor a l'estiu, i d'un major caliu a l'hivern. També ha estat utilitzat per a recobrir el sostre del paller i la cebera.

La palla s'emmagatzemava dins de la pallissa que era el lloc de la casa on es guardava la palla i tota mena de farratge que es feia servir d'aliment als animals que estaven a l'estable. Estava construïda a la part superior del sostre de l'estable i es comunicava directament amb el pessebre per mitjà d'un forat anomenat trampella per on es deixava caure la palla, canyots o herba seca, que es serrava amb la corbella de paret o serrador que hi havia col·locat damunt de la trampella. A la pallissa també es guardaven les eines emprades per a la sega i la trilla del cereals.

Lògicament, la palla tenia altres aplicacions distintes a les que acabem d'esmentar. Entre elles podem senyalar la fabricació de capells i tota una varietats de peces artesanals emprades en l'arada: estoretetes, colleres, collerons de tir, selló i la selleta, així com estoretetes casolanes o sostres de cebera. Fa una pila d'anys també s'aprofitava per a elaborar els lluquets, consistents en una tija de palla ensofrada al cap, que es feia servir per encendre el foc. És per això que la palla ha estat un element vital en la societat rural, inclòs en la pròpia capital on han hagut hostals, places o carrers retolats amb aquest nom. Actualment, encara es pot llegir, al cantó de la façana principal de l'església dels Sants Joans de València, Calle Vieja de la Paja.

Al voltants del comerç de la palla han hagut episodis i llegendes de caire més o menys històric. Citarem per exemple el famós motí ocorregut a València el 23 de maig de 1808, on va sorgir la figura d'un personatge relacionat amb el comerç de la palla: Vicent Domènech, un humil palleter qui arborant la seua faixa a una canya es va posar dret damunt d'una cadira enmig d'una plaça, va gosar declarar la guerra al mateix Napoleó en nom del poble valencià. Segons la tradició aquets personatge popular fart de la passivitat de les autoritats valencianes, va confeccionar un estendard, amb un tros de la seua faixa de color roig, la imatge de la Mare de Déu dels Desemparats i el retrat del rei, marxant tot seguit cap al mercat, acompanyat per una nombrosa colla de patriotes fins arribar a la casa on es venia el paper segellat habilitat per al Govern afrancesat, i agafant un plec el va trencar tot a trossos pronunciant aquestes històriques paraules: «Un pobre palleter li declara la guerra a Napoleó: Visca Ferran VII i moren els traïdors».¹²

Per cert, a Alaquàs als any vint hi hagué un home que vivia a la casa de telèfons del Carrer Major que li deien de malnom *el Palleter*, possiblement perquè es dedicava a vendre lluquets per les cases per a encendre el foc.

¹² SANCHIS GUARNER, Manuel: *La ciutat de València*, p. 400-401.



Francisco García Lino *el Pallero* amb la seua filla María. Imatge de 1930.

ELS PALLETERS D'ALAUQUÀS

Des de temps reculats i llunyans, la palla ha segut comercialitzada per un fum d'hommes que es dedicaven a vendre-la pels carrers dels pobles. Ací, al nostre poble, la gent major encara recorda a dos veïns ben coneguts que es guanyaren la vida venent eixavegons de palla amb un carro per les cases del veïnatge: Francisco García Lino, el tio Moreno *el Pallero* i el seu fill Francisco García Ferrandiz *el Pallero*. Arran la pràctica d'aquest ofici, seran coneguts al poble pel malnom *Palleros*.

Segons la biografia de la seua filla Pilar García Ferrandiz, publicada en *Quaderns* l'any 2008, el tio Francisco Moreno *el Paller*o naix a Alaquàs en 1883 i amb només quinze anys, ha de posar-se a treballar per ajudar en l'economia familiar. El primer treball serà el d'alfarrassador de fruita per a la conserva de Torrent, alternant aquest treball amb el de tractant de palla. A pesar de la seua joventut, a finals de segle XIX, decideix dedicar-se exclusivament al comerç de la palla, activitat que desenvoluparà en solitari fins que el seu fill Francisco, l'únic home de la família, s'incorpora al xicotet negoci de son pare. En eixe període, la família García-Ferrandiz disposa d'un carro arrossegat per un rosí per repartir els aixavegons de palla, tal i com confirma Pilar *la Paller*a «A casa teníem cavalls, carro i trilladora. En cada viatge o eixavegada, es carregaven sis o set aixavegons. Hi havia que aprofitar molt bé l'espai del carro i per això el volum era tan excessiu que les rodes del carro anaven cobertes pels eixavegons, i el cavall quedava mig tapat per la càrrega».

La venda de palla es realitza per Alaquàs, Aldaia, Xirivella i Torrent. En aquesta localitat veïna, és on es concentrava la major part de la seua marxa: vaquerries, cases de llauradors i herbassers, que eren els clients de la família dels Palleros.

«Quan el meu germà Francisco era encara fadrí, i tornava els diumenges de cobrar la palla, es furgava les butxaques i deixava damunt la taula totes les monedes d'una o dos pessetes de plata que portava...» -recorda Pilar *La Paller*a.

La palla que sustenta el negoci, la compren i la transporten des de Riba-Roja al poble. El seu fill Francisco s'alça a les tres del matí per a recórrer la llarga distància que separa tots dos pobles, abans de poder descarregar-la a l'era que tenia el tio Francisco *el Paller*o a l'eixida del poble. És una palla sense batre que ve nugada en garbes i amb l'espiga tallada. En aquesta era es trillava les garbes de rostoll amb una trilladora que el tio Francisco *el Paller*o havia comprat a un tal Joan Castell a Barcelona en l'any 1933.

Les activitats que comportava el comerç de la palla es distribuïen entre pare i fill de la següent manera: mentre el tio Francisco *el Paller*o es dedicava a trillar la palla i amuntegar la parva a la paller, el seu fill Francisco s'encarrega de vendre la palla pels pobles o transportar les garbes a l'era. Com fora que les espigues del vencill es mantenien en la garba, i per altra banda, entre la palla verge i la nugassa, quedaven sempre grans de forment, doncs durant la



Francisco García Ferrandis *el Palleró* i Concepció Mora Almerig, retratats el dia de la seua boda. Imatge de 1936.

batuda de la palla, els grans de forment que queien de la trilladora els arreplegava el tio Francisco *el Palleró*, i una volta aventat el forment el portava ben net al seu domicili del carrer Doctor Barberà. Després en casa, les seues filles s'encarregaven de portar-lo al molí on canviaven per farina amb la qual feien el pa blanc i els pastissets per a tota la família.

EL PALLÚS

El pallús és el rebuig de la palla i esta format per un conjunt de fragments molt menuts de clovelles i la resta dels cereals, producte de la batuda. El pallús és un material molt més apreciat que la palla ja que a més d'emprar-se com a jaç (llit) a l'estable, tenia altres aplicacions molt interessants. Des de

molt antic, el pallús mesclat amb fang, ha tingut molta acceptació en la construcció de cases rurals o casetes de secà. Els murs construïts amb pedra i barreja de pallús, i lluits amb aquest material, dotaven a les cases d'un frescor molt agradable a l'estiu, especialment els dies de ponent, i d'un caliu molt acollidor en l'hivern. El pallús es feia servir com a barreja per a sostrar el paller, resguardant la pallerera de l'aiguatge, (humitat de la nit), i per a fer el cavalló central del sostre de la cebera. També ha estat usat com a material pels corretgers per a reomplir el coixí i el contracoixí, que porta les suadores del selló.

EL PALLER

Es tracta d'un munt de palla novella, que es sol fer prop de l'era després de la batuda, i que serveix per a conservar la palla durant el temps que ha de durar el seu consum. N'hi han de diferents formes: es troba el paller, que es el munt de base redona o quadrada, alt i relativament estret, coronat per una mena de caramull i bastit al voltant d'una perxa vertical: altre es l'anomenada pallerera, que és el munt de base quadrangular allargassada, més llarg que alt



Típic paller dels anys quaranta.

i coronats en forma de teulada a dos vessants.¹³ Després de batre els cereals a l'era, hi havia dues possibilitats: fer un paller al mateix camp o bé tragar la palla per guardar-la a la pallissa. A les cases de camp i alqueries, ha estat freqüent trobar el paller arrimat a la casa, per això la dita popular: "A gener aus al paller". D'ordinari, el propietari de l'era, acostumava carregar només la quantitat de palla necessària per omplir la pallissa, i amb la palla que sobrava, es construïen les palleres de base quadrangulars o circular fetes en un costat de l'era. Per a protegir-les de la pluja i dels pardals, es cobrien de fang argilós i pallús. Durant tot l'any, l'usuari anava agafant del paller la quantitat de palla que es necessitava per a reomplir la pallissa.

Tot i de resultar quasi impossible determinar la quantitat de pellers que hi havien al poble al llarg del segle XX, sabem pel testimoni oral d'algunes persones que en quasi totes les eres solia haver-ne un. Podem anotar els pellers que hi havia envers 1912 i d'altres en dates posteriors: el paller del tio Àngel *Trenta*, paller del tio José M^a Planells, paller de *ca Bolà*, paller del tio Baltasar *de la Plaça*, paller del tio Lluís *Setesquenes*, paller de Francisco Palop *Cagapulidos* i la paller del tio Moreno *el Paller*, a que acabem de citar. Reculant en els temps, a l'hort de la Casa del Sant també arribà a tindre un paller. Amb l'aparició de la trilladora, s'eliminaren pràcticament tots els pellers i l'era quedà relegada només per a deixar el carro, apilar canyes i algun que altre enderroc.

LA MEMÒRIA DE LES ERES

L'eres, a més d'esser els llocs tradicionals on es trillava el forment, van ser també els indicadors naturals d'un espai de treball i bellesa per als nostres ulls. L'era és per excel·lència el lloc creador de les relacions humanes i de bellíssimes estampes eternes i senzilles que encarnen la vida rural. La riquesa sistemàtica de l'instrumental emprat en les diferents fases de la batuda del cereals formen part també d'un utilatge i d'unes tècniques de gran antiguitat històrica que es troba representada per eines estructuralment tradicionals.

Per fortuna, i gràcies a persones com Tomás Gil Sáez, el tio Tomàs *el Capdell*, qui va saber mantindre viva la memòria i la fidelitat a la seua terra, ens ha

¹³ ALCOVER, Antoni: *Diccionari Català-Valencià-Balear*.

estat possible aguitar a aquest període històric del nostre passat que ens ha permès recuperar i reconstruir la memòria de les eres.

Al primer terç de segle XX les eres permanents estaven distribuïdes en diferents llocs a les rodalies del poble. Sabem que en 1912, només hi havia sis o set eres a Alaquàs, i quasi totes a tocar del poble: l'era del tio Vicent *l'Àngel*, l'era del tio Salvadoret *de Pau*, l'era de *Ca Bolà*, l'era del tio Baltasar *de la Plaça*, l'era del tio Francisco *Treneta*, l'era de *Setesquenes*; i l'ereta del tio Vicent *el Moliner*.¹⁴

«Quan jo tenia 9 anys anàvem els xiquets del poble a jugar en totes eixes eres, inclús algun diumenge arribàvem a anar fins l'era del tio *Setesquenes* que era l'era que estava més lluny del poble» -recordava encara el tio Tomás *el Capdell* als noranta anys.

La catalogació final, reflectida a través del rastreig realitzat en aquest treball, ens proporciona la xifra global de quinze eres: deu estaven dins del terme d'Alaquàs, i les cinc restants van estar distribuïdes als següents indrets: quatre al terme d'Aldaia i una al terme de Xirivella; dos d'aquestes eres tenien una escassa activitat de batuda i es feien servir més aviat com a lloc destinat a pallers o bé a sequers, és el cas de l'era del tio Vicent *el Moliner* i la de *ca Masena*.

Hem procurat abreujar la descripció i ubicació de les 3 últimes eres perquè ja férem menció d'aquests llocs en un treball anterior sobre les «Ceberes d'Alaquàs», publicat en *Quaderns* el passat any 2011.

Aquesta és la memòria dels llocs i emplaçaments de les eres que hi havia a Alaquàs envers 1912, així com d'altres posteriors que anaren configurant-se al llarg del segle XX.

L'era de Vicent Palop Sancho, el tio Àngel de Trena. Era permanent. Estava ubicada en l'entrada del camp d'oliveres que tenia el tio Vicentet *l'Àngel* a l'altre costat del carrer del 2 de Maig, ja en terme d'Aldaia. L'extensió del camp abastava des del carrer de Conca fins l'actual carrer de Sorolla, i des de la fillola que dividia els pobles d'Alaquàs i Aldaia, el camp del tio Àngel,

¹⁴Dades proporcionades pel tio Tomás *el Capdell*, en l'entrevista concedida en 1993.

anava fent-se ample cap amunt i aplegava als llindars de l'actual carrer de Cuba, en front mateix del camp de Salvador García el tio *Salvaoret de Pau*, el pare del tio Macario.

Com que una filla del tio *Salvaoret de Pau*, Maria García Palop, era casada amb Francisco Portalés Pròsper, el tio Quico *el Burro*, doncs en eixe solar del seu sogre, van fer un magatzem els quatre germans Portalés *de ca'ls Burros*, és per aixó que la gent del poble començà anomenar-lo el magatzem *dels Burros*.

L'antiga era de l'avi Vicent Palop Guzmán, el tio *Àngel*, així com tota la resta de terreny que ocupava l'antic camp d'oliveres, va desaparèixer al poc de temps i al seu lloc es va construir la fàbrica de don Julio Mompó, la fàbrica de mobles corbats fundada en 1933 per José Benedicto Salfranca, antic comptable de Maties Llop; els corrals d'ovelles del tio Paqual *Pistoles* i les dos illes de casetes que estan separades pel carrer del Mestre Serrano.

L'era de Salvador García, el tio *Salvaoret de Pau*. Era una de les eres fixes del poble amb el seu corresponent paller. Estava situada al costat de l'antic calvari d'Alaquàs i confrontat amb el Camí Vell de Torrent.

L'era de *Treneta*. Era permanent. Es trobava a pocs metres de l'era del tio *Salvaoret de Pau*, seguint pel mateix Camí Vell cap a Torrent. L'era de Francisco Palop Guillem el tio *Treneta*, estava emplaçada enmig d'un camp d'oliveres que hi havia a la part de baix de l'hort de Sant Josep. Possiblement en aquesta era van trillar el blat tots els germans *Treneta*: Miguel, Jose M^a, Elies i Francisco Palop Guillem que era el més menut dels germans.

L'era de *Setesquenes*. Era permanent. La més llunyana del poble. Es trobava en la partida del Bovalar, en el camp de don Mariano Frijola, un dels grans hisendats de la burgesia valenciana que encara mantenia terres al terme Alaquàs (a Samarra ostentava 118 fanecades). Part d'aquestes terres de don Mariano Frijola van estar treballades des de molt antic per llauradors de la família Portalés.

Segons el tio Tomás *el Capdell*, un dels primers arrendataris va ser Vicent Portalés García, el pare del tio Lluís *Setesquenes* i un germà seu: Francisco Portalés García, el pare dels germans Francisco, Ramón, José i Vicent

Portalés Prósper, *els Burros*). L'era de *Setesquesnes*, estava situada dins de les terres treballades pels germans Vicent Portalés Gil el tio Vicentet *l'Estanquer*, Luis Portalés Gil, Lluís *Setesquesnes* i Baptiste Portalés Gil, *Culpelut*, els fills de Vicent Portalés Garcia. Uns dels últims conreadors d'aquestes terres van ser Baptiste Portalés Guillem, el tio Batiste *Culpelut* i José M^a Soriano Portalés, *Pujal, de l'Estanc*, net del tio Vicentet *L'Estanquer*. A l'era de *Setesquesnes* s'accedia per l'antic camí del motor dels Llauradors i pel camí del Bovalar.

L'era de Francisco Garcia Lino, *el Pallero*. Era permanent. Estava emplaçada en un camp que tenia Francisco Guillem Prósper el tio *Rum Rum*, davant del corral d'ovelles de Pasqual Cervera *Pistoles*. En aquest solar es construirà en l'any 1954 l'actual barri de Los Faroles. L'era estava formada per una gran esplanada, on el tio Francisco *el Pallero* tenia una coberta feta per ell mateix i pel seu fill, que era el lloc on es guardava la trilladora. L'era també disposava d'una caseta xicoteta de metre i mig on s'allotjava el motor de 12 cavalls que tenien per moure la trilladora. En aquesta era només es trillaven les garbes de palla verge que Francisco Garcia Ferrandiz *el Pallero*, portava des de Riba-roja.

L'era de Francisco i Miguel Palop Garcia *Cagapolidos*. Era de tipologia permanent. Es trobava emplaçada al terme d'Aldaia, a la part de dalt del Clot del Nano, a les rodalies del lloc conegut com el *Charco* de Parra. Limitava amb el camí de la Rambleta pel que s'accedia a les coves del Coscollar, lloc on es bifurcava en dos ramals: un s'endinsava cap a l'hort del Notari i l'altre a la Foia del Coscollar. Situada a l'altura de l'antiga vinya de Francisco Guillem Fluixà, l'àvi *Rum Rum* (l'actual barri del Sisos es va construir apegat al marge de baix d'aquest camp de vinya), l'era fitava per occident amb un caminet per on s'accedia al camp de don Francisco Serrano *el Mestric*. L'era es trobava arriada al mateix entrador del camp, i estava precedida per una garrofera mig morta (possiblement per l'acció d'algun llamp), de la que només quedava el tronc i uns xicotets rebrots sobre la copa de l'arbre. Als anys quaranta, a l'antiga era de l'àvi Miguel Palop Portalés *Treneta*, encara es realitzava la batuda de forment.

L'era de Baptiste Portalés Guillem. Era permanent. Situada al terme municipal d'Aldaia, a només tres-cents metres de distància aproximadament, de l'era dels germans *Cagapolidos*, es trobava emplaçada a les rodalies del Clot de Butxeret, concretament a la part meridional del camp del tio Baptiste

Culpelut junt a una vella garrofera tan associada a les terres del nostre secà. Fitava per ponent amb les terres de José Tàrraga *el Garroí*, Francisco Ferrer *Quico el Santero* i de Francisco Moreno *el Palleró*. S'accedia pel primer desviament que hi havia a mà esquerra del citat camí de la Rambleta o del Coscollar com també s'anomenava, el qual després de vorejar la solà del camp del tio Baptiste, s'orientava cap al Clot de Butxeret.

L'era del Camp de les Garroferes. Ubicada en un antic camp de garroferes que van ser arrancades envers 1920 pel seu propietari: el tio *Llombai* d'Aldaia, (l'avi dels *Llombai* d'Alaquàs). Aquest home va arrancar la meitat de les garroferes i en aquest solar va posar una era per a que tots els llauradors del poble pogueren batre el forment. Situat a la part d'Aldaia i arrimat l'antic cavalló que formava límit amb el carrer de Sant Josep, aquest solar arribava fins les vies del tren limitat per banda dreta amb les garroferes que hi havia al costat de la sèquia del banyador, i per banda esquerra, amb el camp d'oliveres i vinya que havien segut del tio Vicentet *l'Àngel*, lloc on anys després es va construir el cine Benlloc.

L'era del Camp de les Garroferes ocupava només que la meitat d'aquest solar, que era la part més pròxima al poble. Al mig d'aquesta esplanada es va batre el forment de forma tradicionals fins que al voltants de 1934 arribaren les primeres màquines de trillar. A partir d'aquetes dades, podem dir que es va caracteritzar per ésser una era de tipologia provisòria on el llaurador havia d'emportar-se, la palla només acabar de trillar el forment amb l'objectiu de deixar lliure l'era i sense cap pallerà.

No obstant, les activitats relacionades amb calendari de la batuda dels cereals, aquest espai històric, acollirà també tot un ventall de fets socials, i d'episodis esportius, que acabaran creant una dinàmica històrica molt interessant. A la dècada dels anys vint, es conta que els xiquets del poble venien al cavalló per a fer harca contra els xiquets d'Aldaia, per tal de ventilar les hostilitats frontereres entre les dos colles. També va ser l'escenari de la forta rivalitat existent entre els partidaris de la banda Roja i de la banda Blava, per ser aquest el lloc on solien acudir per a resoldre els seus conflictes musicals de forma gens pacífica.

Als primers anys de la postguerra, s'aprofitaria aquest solar per a jugar al futbol, esdevenint així en l'emblemàtic camp de futbol de l'Alaquàs.

L'era de La Bricera. Era provisòria. És l'única era que hi havia dins de la població. Situada en un solar que havia entre el camí d'accés a la terrisseria de *Morimos* i el Camí Vell de Torrent. Aquest caminet el van fer enllà pels anys trenta, des de les tres cases que hi havia en la fàbrica de perols de *Morimos*, fins el carrer de Conca. Antigament, i abans de fer-se l'era, aquest descampat havia segut un camp de garroferes propietat dels germans *Aurora*: Lluís, Francisco, Rafael i Pasqual Medina. El garroferar dels *Aurora* va ser arrancat cap a finals dels anys trenta, convertint-se així, en un solar d'escombraries sense cap activitat definida, excepte, a les festes majors del poble, que era utilitzat per a col·locar els focs artificials. Envers 1935 aquest descampat serà aprofitat i destinat a batre els cereals. L'era de la Bricera estava planificada sobre la meitat del terreny que formava límit amb el Camí Vell de Torrent. Cada any, a l'arribada de l'estiu, el solar es convertia en una gran era per a batre el blat. Els llauradors del poble acudien a la Bricera amb els carros ben carregats de forment, i després de garberar les gavelles de blat eren engolides per la trilladora del tio Abelardo Laborda, enmig d'un remolí de pols i pallús, mentre que per la llarga rampa de la màquina trilladora descendia la palla formant al caure xicotetes llomes daurades sobre el sòl. Actualment, sobre l'antiga era dels germans *Aurora* es troba construïda l'escola Vila d'Alaquàs.

L'era de José M^a Planells Ferrer l'alcalde. Era permanent. Es trobava al terme de Xirivella enmig d'un garroferar que tenia el tio José M^a Planells davant del Camí de les Penyetes i enfrontada a l'alqueria de Canut, lloc on visqueren un grapat d'anys, els pares de Jesús Ferrer Lino, Jesús d'Anguila, amb els seus fills. Es tracta d'una era permanent d'uns 30 metres, on sempre estava present un paller per al consum diari de la vaqueria que tenia la família al carrer de la Mare de Déu de l'Olivar.

L'era de Vicent Ros Andreu el Moliner. Era permanent. Aquesta ereta enrajolada (citada ja en altres treballs) es trobava al camí del Rollet i es feia servir d'ordinari per estendre només el forment del molí després de llavat. Entre els moliners que han regentat el molí del Marqués de la Casta anomenat al llarg del segle XX, Molino de San José, es troba la nissaga Ros: Un dels primers moliners documentat d'aquesta família va ser Vicent Ros García (nascut 1832), i la seua dona Maria Andreu Morell, natural d'Alzira. El seu fill Vicent Ros Andreu *el Moliner* el va succeir en el molí junt a la seua dona Concepció

Medina Bermell. Aquesta dona era filla de Francisco Medina Benlloch i Vicenta Bermell González, naturals d'Alzira.

Concepció Medina *la Coca* va estar vinculada al molí pel seu casament amb el tio Vicent *el Moliner*. El matrimoni va estar vivint i treballant en l'antic molí del Marqués de la Casta, aproximadament, fins 1920. En aquesta època, el molí disposava d'un corralet molt xicotet arrimat a les torres (entre els murs del castell i l'hostal que hi havia al Carrer Major), que era utilitzat pels moliners per a guardar els trastos vells, la llenya, gallines i tota mena d'animals.

L'era de Baltasar García, *el tio Baltasar de la plaça*. Era permanent. Es trobava davant del motor del Rollet.

L'era de Pasqual Andrés, *el tio Pasqualet de Bolà*. Situada a la Creu Blanca, era una de l'eres permanents del poble.

L'era de Francisco i Manolo Mocholí *Masena*. Era permanent amb el sòl d'obra. Es trobava darrere dels corrals dels germans *Masena*.

L'era de Miguel Guillem *el Patenero*. Era permanent. Feia límit amb el camí de la Tancaeta.